



2020  
2016



# UDVIKLINGSSTRATEGI



Lemvig Kommune

# Forord

## Udviklingsstrategi 2016 - 2020

Kommunalbestyrelsen vil med Udviklingsstrategien 2016 vise sin vision for fremtidens Lemvig Kommune.

I vores vision for kommunen udpeger vi 13 områder, som vi fokuserer på og samler kræfterne om. Under hvert område kommer vi med konkrete initiativer, der fører os i mål.

### Vækstdagsorden

På rigtigt mange områder går det godt i Lemvig Kommune.

Vi er Danmarks førende, når det gælder vindenergi. Vi har højspecialiserede vækstvirksomheder. Vi har job til alle. Og vi giver de unge en god uddannelse.

### Det skal vi fortælle.

Vi skal løbende synliggøre vores succeser, kommunikere vores nye initiativer og sørge for, at alle kender vores vision.

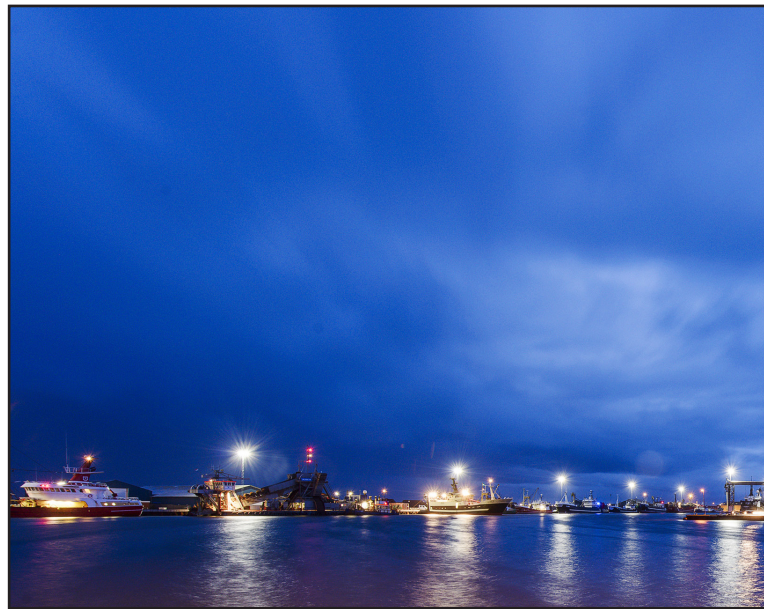
### Fælles indsats

Lemvig Kommunes bidrag til udviklingen kan ikke stå alene. Fælles for de 13 indsatsområder er, at vi opsøger de bedst tænkelige samarbejder i alle sammenhænge.

Kommunalbestyrelsen vil i tæt samarbejde med borgere, virksomheder og foreninger deltage i arbejdet med at gøre Lemvig Kommune endnu bedre, endnu stærkere og et endnu dejligere sted at være.

På vegne af Lemvig Kommunalbestyrelse

Erik Flyvholm, Borgmester



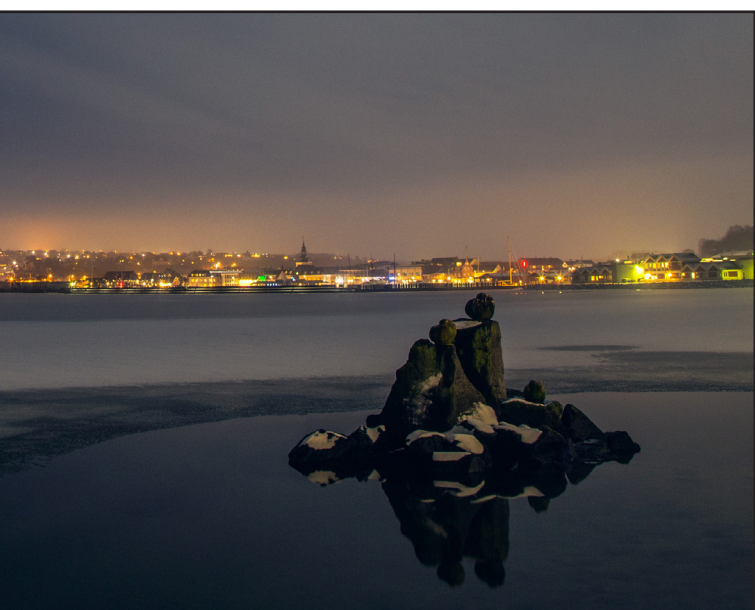
# Vision

## Udvikling

## Professionalisme

## Samspil





Billeder er fra Lemvig Kommunes billedarkiv, Mads Krabbe, Kasper Lau, Lemvig Museum, Museet for Religiøs Kunst, Lemvig-Thyborøn Turistforening, Løkkes Maskinfabrik og Midtjyske Jernbaner

## Indhold

Erhverv	2
Turisme	4
Energi og klimatilpasning	6
Arbejdsmarked	8
Børn til fremtiden	10
Fremtiden for ældre	12
Frivillighed og samskabelse	14
Sundhedsfremme og forbyggelse	16
Kultur	18
Byernes udvikling	20
Attraktive stærke landdistrikter	22
Infrastruktur	24
Natur og friluftsliv	26
Udvikling og udfordringer	28
Gennemførte plan og projekter	30
Kommuneplan 2017-29	31

## Mission

Erhvervslivet i Lemvig Kommune står stærkt og vokser.

Vores attraktive placering på Danmarkskortet - regionens port til Nordsøen og indsejling til Limfjorden - giver os gode muligheder for vækst og fremgang.

Frivillige ildsjæle og erhvervslivets entreprenører er en stærk lokal drivkraft.

Densmukkenatur, flotte havnebyer og mange kilometers kyststrækning mod både Vesterhavet og Limfjorden tiltrækker mange turister.

Vi lever af - og med naturen. Vi er Danmarks dygtigste til vindenergi – og nyder friluftslivet fuldt ud. Vi er gode til uddannelse – og udvikler vores byer, så der skabes rum til oplevelser.

Alle - fra børn til seniorer - kan leve et aktivt og moderne liv med gode tilbud, når det gælder kultur, sundhed og oplevelsestilbud.

De gode historier skal ud. Og Udviklingsstrategien 2016 udstikker kursen.



## Erhverv

Lemvig Kommune har mange styrkepositioner, der sammen skaber et godt grundlag for en fremtidig vækst. Det skal hjælpe os med at udnytte de muligheder, der byder sig, når der sker forandringer i vores omgivelser. Forandringer sker i øget tempo, og det kræver, at vi som kommune aktivt involverer os i erhvervsudviklingen. Vi skal yde god service til vores virksomheder samtidig med, at vi skal gå ind i dialogen med dem for at vi fortsat har de bedst mulige rammer for at drive erhverv i Lemvig Kommune. Vi skal samtidig være med i forreste række, når det gælder samarbejde med andre kommuner, regioner og staten.

### Aktiv erhvervsudvikling

I Lemvig Kommune kender vi værdien af arbejdspladser som grundlaget for vækst og fremgang. Vi vil derfor arbejde aktivt med erhvervsudvikling, og da vi også ønsker at sikre et godt miljø for næste generation, vil vi gøre dette med fokus på bæredygtighed.

### Fødevarer

I Lemvig Kommune har vi en selvforståelse af at være et madland med stort potentiale for at producere kvalitetsfødevarer.

Lemvig Kommune har meget landbrugsland. Vi vil i de kommende år se, hvordan et stigende antal landbrug bliver stadig mere effektive og samles i stadig færre enheder.

Lemvig Kommune har naturlige forudsætninger for en alsidig fødevarerproduktion. Udover landbruget giver havet og fjorden os fisk af bedste kvalitet. Fiskerierhvervets konkurrenceevne forudsætter evnen til at håndtere så mange værdiskabende processer omkring fisken som muligt.

På land er det vigtigt at skabe øget værdi for vores fødevarerproduktion. Der skal være fokus på dem, som ønsker og formår at forædle deres produkter og søger en øget afsætning både i og uden for kommunen. Lemvig Kommune arbejder sammen med de øvrige kommuner i Vestjylland om en ny fødevarerstrategi. Det betyder, at fødevarerstrategien fremover skal tænkes mere tværgående. Vi skal støtte initiativer, der understøtter lokal fødevarerudvikling i det nordvestjyske og vi skal også formå at tænke tværgående, når vi igangsætter egne fødevarerprojekter.

### Iværksættere

Vi er bevidste om, at fremtidens nye virksomheder skal skabes her af vores egne evner og gåpåmod, og de muligheder der byder sig, når forandringens vinde blæser. Iværksættere og virksomheder skal støttes med den bedste rådgivning og de bedst mulige rammer og det stærkeste miljø, særlig for dem som vil væksten. Kommunen går forrest med en smidig sagsgang om-

kring alle virksomheder, hvilket er en stor hjælp også for de som er nystartede. Vi skal gøre det lettere at være iværksætter og løbende tilpasse den erhvervsfremmeorganisering, som giver os mest værdi for pengene.

### Erhverv

I Lemvig kommune har vi mange små virksomheder og enkelte store. Virksomheder bliver i stigende grad internationale, og der sker også her en konsolidering, som vil betyde ændrede ejerforhold. Nogle selskaber vil blive ejet af større nationale og internationale virksomheder, hvilket vil medføre både nye udfordringer og muligheder.

Vi skal forsøge at udbygge vores dialog med virksomhederne og overveje, om det skal ske gennem et mere formaliseret dialogforum, hvor erhverv, foreninger og politikere kan drøfte forhold med relevans for erhvervslivets udvikling. Det er samtidig vigtigt, at vores industri har nem og lige adgang til relevant viden inden for deres område, så lokale produkter fortsat kan produceres konkurrencedygtigt.

### Arbejdsstyrke og -pladser

Lemvig kommune oplever et generelt større fald i arbejdsstyrken end arbejdspladser. Det skyldes bl.a. at mange unge rejser væk for at få en uddannelse, men de kommer ikke automatisk tilbage igen. Begge dele giver udfordringer for virksomheder i kommunen.

Lemvig kommune vil derfor arbejde med initiativer, der gør de gode beskæftigelsesmuligheder mere synlige samtidig med, at den vil øge dialogen med kommunens unge – også efter at de har forladt kommunen.

# Indsatser

Northsea Offshore Service Group  
- NSOSG.

Der er udpeget 6 nærkyst områder i Danmark til et udbud på 375 MW vindmøller. De to af dem ligger tæt på Lemvig. Vi har derfor stiftet en serviceklynge – Northsea Offshore Service Group for at ruste områdets virksomheder til at håndtere de opgaver, der følger med opsætning og servicering af vindmøller. Thyborøn Havn er en aktiv medspiller i indsatsen i form af investeringer i nye kajanlæg og øget vanddybde. Vi skal arbejde for, at de kommende vindmøller, hvis de kommer, skaber mest mulig erhvervsudvikling i Lemvig Kommune.

Businessregion MidtVest

Kommunerne Herning, Holstebro, Ikast-Brande, Lemvig, Ringkøbing-Skjern, Struer og Skive har stiftet en fælles samarbejdsorganisation, der skal arbejde for at skabe bedre rammer for bosætning, vækst og beskæftigelse i Midt- og Vestjylland. Det giver nye muligheder for at sætte koordinerede erhvervsinitiativer i gang og tale med fælles stemme regionalt og landspolitisk. Dette skal Lemvig Kommune benytte sig af for at få andel i den regionale og landspolitiske udvikling.

Image ud over kanten

Lemvig Kommune skal være kendt for sine kompetencer og kvaliteter. Vi har sat "Image ud over kanten" i gang som et projekt for at brande kommunen, med det formål at tiltrække nye indbyggere og gøre det mere attraktivt at drive virksomhed i kommunen. Vi skal gøre det så godt som muligt for dem, som allerede bor her.

Fødevarerstrategi

Kommunerne i Vestjylland er gået sammen om at skrive en ny fødevarerstrategi for et samlet område. Det arbejde skal bidrage til øget kritisk masse, men også øget volumen i produktionen og øget samarbejde og vidensdeling. En række af de tiltag, som allerede er sat i gang i det gamle program – "Vestjyske Fødevareroplevelser" - skal videreføres som et fødevarerudviklingstiltag, men der skal være yderligere fokus på distribution, logistik og volumen. Dette skal ske uden at gå på kompromis med kvalitet og innovation indenfor fødevarerhvervet. Samtidig åbner nye initiativer som Geoparken for nye muligheder for at skabe øgede afsætningsmuligheder for de vestjyske fødevarer.

Erhvervskontaktordning

Ordnningen gælder henvendelser fra virksomheder, som har en idé eller et konkret projekt. Henvendelserne drejer sig hovedsagligt om køb, salg, leje af erhvervsjord, opstart af virksomhed, udvidelse eller ændring af virksomhed, opnåelse af diverse godkendelser eller tilladelser. Med ordningen er der udpeget et fast team af kontaktpersoner i kommunen, som skal modtage og koordinere alle henvendelser fra virksomheder og iværksættere.

Ungeforum

Lemvig Kommune har sammen med Ringkøbing-Skjern kommune igangsat et initiativ, der skal få flere unge fra de to kommune til at komme tilbage til kommunen. Det skyldes, at mange unge gerne vil tilbage til det område de kommer fra, hvis det rigtige job er der. Der skal derfor være en tættere dialog mellem virksomhederne i kommunen og de unge både før, under og efter deres uddannelse. Samtidig skal der arbejdes mere med at engagere de unge i deres egne vilkår og deres kommune, mens de er her.

	2016	2017	2018	2019
Northsea Offshore Service Group - NSOSG.	X	X	X	X
Businessregion MidtVest	X	X	X	
Image ud over kanten	X	X	X	X
Fødevarerstrategi	X	X		
Erhvervskontaktordning	X	X	X	X
Ungeforum	X	X	X	X



## Turisme

Lemvig kommune har meget at byde på. Unik natur og mange helt særegne kulturmiljøer. Fokus skal øges turismeindsatser ved disse stedbundne potentialer med kvalitet og alsidighed for vores gæster som kardinalpunkter.

Den nationale organisering af turismen i Danmark har været under stærk forankring de senere år. Samtidig orienterer turisten sig på en anden måde end tidligere. Det skal turismeaktørerne og Lemvig Kommune sammen reagere på. Målet er fortsat at få udnyttet kommunens store turismpotentialer med vand til begge sider og mange sommerhuse.

### Noget for enhver smag

Lemvig Kommune har masser af plads i en meget varieret natur, der har potentiale for alle slags oplevelser, uanset om gæsten er til vand eller land. Det potentiale skal vi have udviklet til at gøre vores destinationer mere kendte. Vi vil tilbyde mere end de fleste til de gæster, der besøger kommunen. Vi vil arbejde for, at de vil vælge netop vores område at udforske og udnytte nogle af de mange aktivitetstilbud, som området byder på. Samtidig vil vi gøre noget for dem, som forventer lidt mere af deres ferie.

### Oplevelser

Vores område byder på nogle af de mest fantastiske strande langs Vestkysten, og samtidig er man tæt på den rolige og tilgængelige Limfjord. Det giver mulighed for et utal af aktiviteter, som kun fantasien sætter grænser for, og som vi skal udvikle til glæde for både egne borgere og gæsterne.

Til lands har vi en spændende natur, hvis særlige landskaber mange steder kan føres tilbage til istiden, og hvis historier venter på at blive fortalt. Vi har oplevet dramatiske historiske begivenheder, som kan forvandles til gode fortællinger og seværdige attraktioner bl.a. i form af det nye Sea War Museum i Thyborøn. Både her og i andre sammenhænge får vi brug for, at vores egne borgere ønsker at være frivillige og deltager med deres store viden om det område, de bor i og er stolte af.

På stier i landskabet opleves natur og kultur på nærmeste hold. Vandreture i klitlandskabet, kanoture med bævere i Flynder Å eller cykelture fra kysten til Klosterheden giver rig mulighed for oplevelser og aktiviteter.

Lemvig Kommune vil understøtte muligheden for at bruge vores natur rekreativt de steder, hvor det er muligt.

### Noget godt at spise

Vores satsning på lokale fødevarer kan give ekstraordinære oplevelser, hvis vi udvikler de muligheder for afsætning, som turismen giver. Der skal derfor arbejdes for at give erhvervet den

nødvendige viden og rammerne for at udvikle sig - meget gerne i et samarbejde i og uden for kommunen.

### Et godt sted at sove

Vores sommerhuse, campingpladser, vandrehjem og hoteller ligger attraktivt og giver turisten et rigt udvalg af overnatningsmuligheder. Det store fokus på miljø og energi, plus øget efterspørgsel efter komfort, giver nogle pejlemærker for, hvordan fremtidens overnatninger vil blive. Vi skal holde øje med udviklingen og sikre os, at denne viden bliver formidlet til vores overnatningssteder. Vi skal dog også være opmærksomme på, at overnatningsmulighederne er en flaskehals i højsæsonen samtidig med, at vi skal blive bedre til at udnytte kapaciteten uden for sæsonen ved at tilbyde sæsonuafhængige produkter. Det skal Geoparken bl.a. hjælpe os med.

### Sammenhængende turismeudvikling

Turismeudviklingen skal være mere sammenhængende. Vi skal derfor arbejde sammen med de øvrige turistkommuner langs vestkysten om at udvikle turismen. Vi vil derfor udnytte de hidtidige gode erfaringer i et fortsat arbejde på at udvikle Limfjordsturismen i samarbejde i det Nordvestjyske.

### Turismens betydning for Lemvig Kommune

Turisterne omsætter for ca. 575 mio. kr. hvert år i Lemvig Kommune, hvilket skaber 737 ud af de ca. 10.300 jobs, der er i kommunen. Dvs., at turismens andel udgør 7,2 % af den samlede beskæftigelse i Lemvig. Det er en markant højere andel af beskæftigelsen end på landsplan, hvor andelen er på 4,1 % og 3,1 % for Region Midtjylland.

Danskerne står for ca. 50 % af overnatninger i Lemvig Kommune. Ca. 40 % er tyske og resten andre lande i Nordeuropa. Den største del af de resterende 10 % tilhører alene norske turister. Målgrupperne fordeler sig jævnt mellem ældre par og børnefamilier.

# Indsatser

## Enjoy Limfjorden

Under projektnavnet Mersalg Limfjorden har Lemvig Kommune arbejdet sammen med kommunerne Skive, Holstebro, Morsø, Struer og Viborg om at udvikle Limfjorden som turist destination. Det er lykkedes godt, og der er i perioden kommet mange flere besøgende til Limfjorden. Vi fortsætter nu samarbejdet i ny projektfase og inddrager nu Viborg Kommune. Enjoy Limfjorden skal i den kommende periode udbygge det brand, som Limfjorden har fået. Der skal fortsat arbejdes med at udvikle aktiviteter, der kan tiltrække gæster, men der skal også skabes sammenhæng med naturturismen i form af Geopark Vestjylland.

## Event- og handel

Som noget nyt er Lemvig Kommune, Handelsstandsforeningerne i Thyborøn og Lemvig gået sammen med turistforeningen om både at skabe flere events og få lavet en bedre kobling mellem de enkelte events og detailhandlen. Vi skal udnytte, at gæsterne gerne vil have gode tilbud og gode oplevelser, når de kommer for at deltage i events.

## Turismestrategi

Nye turisttiltag i kommunen skal koordineres ud fra et fælles grundlag for turismens udvikling. Der skal derfor udarbejdes en Turismestrategi, som fokuserer kommunens turismeindsatser og skaber sammenhæng i de eksisterende turisttilbud.

## Geopark Vestjylland

Lemvig Kommune er gået sammen med kommunerne Struer og Holstebro om at etablere Geopark Vestjylland under UNESCOs Global Geoparks Programme. Geoparken vil have til formål at bidrage til lokal udvikling og formidling af områdets unikke landskab, natur og kulturhistorie i tæt samarbejde med de mange lokale ildsjæle. Geoparken vil også have stor fokus på undervisning og forskning samt udvikling af lokale produkter. Det unikke bruges som en platform til at udvikle bæredygtig turisme og skabe stærkere lokal identitet og international profilering.

## Partnerskab for vestkystturisme

Lemvig Kommune har sammen med de andre vestkyst kommuner stiftet Partnerskab for Vestkystturisme, under det nationale initiativ Dansk Kyst og Naturturisme, med henblik på at udvikle og gennemføre en sammenhængende national strategi for kyst og naturturismen.

## De Røde Barakker i Thyborøn

Udviklingen af De Røde Barakker i Thyborøn i sammenhæng med Sea War Museum, Kystcenteret og Jyllandsakvariet er i fuld gang. Lemvig Kommune ønsker at bruge flere bygninger i det unikke kulturmiljø til nye aktiviteter samt at udbygge områdets stedbundne turismæssige kvaliteter.

## Lemvig Havn

Lemvig havn er under forandring til en oplevelseshavn. Det sker samtidig med, at vi klimasikrer havnen. En stor del af omstillingen er tilendebragt. Næste fase skal få erhverv og oplevelser til at gå op i en højere enhed med nye havnefaciliteter og servicebygning. Der kommer nye kontor og erhvervsbyggerier. Samtidig åbnes havnen mere, så der kommer bedre udsyn til vandet.

	2016	2017	2018	2019
Enjoy Limfjorden	X	X	X	
Event- og handel	X	X	X	
Turismestrategi	X			
Geopark Vestjylland	X	X	X	X
Partnerskab for vestkystturisme	X	X	X	X
De Røde Barakker i Thyborøn	X	X	X	X
Lemvig Havn	X	X	X	X

# Energi & klimatilpasning

Vi har allerede vist, at vi tør gå først på energiområdet med både biogasanlæg og vindmøller. Klimaudfordringerne, nu og i fremtiden, skal løses ved at gå forrest og gøre det synligt for alle.

Fremtiden byder på flere krav til vores energiproduktion til vores bygninger samt til vores klimaløsninger. Lemvig Kommune skal fastholde sin position i førertrøjen og fortsat være med til at udvikle fremtidens løsninger.

## Klimaændringers betydning

Klimaets forandringer har og får betydelig påvirkning på hvordan vi indretter os. Lemvig Kommune skal aktivt søge at tilpasse os til de ændringer, som sker i forbindelse hermed. I Lemvig Kommune ser vi to veje at gå som reaktion på forandringer. Gennem strategiske og konkrete energisatsninger, både for individer og for fællesskabet, kan vi medvirke til at nedbringe forurenende udledning. Ved klimatilpasningstiltag kan vi indrette vores havne, byer og landskaber, så klimaets forandringer tænkes ind i deres udformning for at undgå uønsket belastning.

## Klimatilpasning

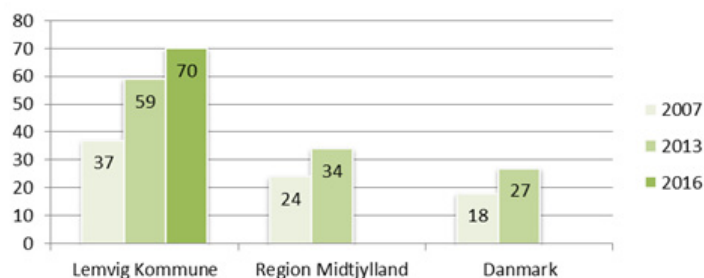
Der er allerede gennemført klimatilpasningsprojekter på Lemvig Havn, hvor et nyt højvandsværn udnyttes både rekreativt og praktisk ved højvande, som vi allerede siden højvandsværnets etablering har set en del gange. Ligeledes er en stor indsats gennemført i de lavtliggende områder omkring Harboøre.

Lemvig Kommune vil løbende indarbejde klimatilpasninger i kommunens planlægning og anlægsprojekter, hvor bl.a. den store udfordring med oversvømmelser fra Limfjorden skal løses blandt andet ved at se på en indsnævring af Thyborøn Kanal.

## Danmarks mester i vedvarende energi

Der produceres meget vedvarende energi i Lemvig Kommune. Vindenergien bidrager med mest, men anvendelsen af biomasse og biogas til varme- og kraftvarme har også en meget stor betydning. Af al den energi, der anvendes i Lemvig Kommune, er omkring 70 procent vedvarende energi i 2016. I Lemvig Kommune produceres der i 2016 cirka dobbelt så meget vedvarende el, som forbruges af el i Lemvig Kommune. Vi er altså den kommune, der producerer mest vedvarende energi på land i forhold til areal og befolkningstørrelse.

Lemvig Kommunes andel af vedvarende energi er ca. 70 % i 2016. Det er flot og kan lade sig gøre ved stort politisk ejerskab og mod, god planlægning samt god dialog med borgere og energiproducenter. (Region Midtjyllands Energieregnskab 2013)



Den vedvarende energi i Lemvig Kommune stammer især fra de mange vindmøller, men til kraftvarme bruges også både biomasse og biogas. Lemvig Biogasanlæg er et stort og velfungerede biogasanlæg, som omdanner gylle og andet affald til biogas. Harboøre Varmeværk har et forgasningsanlæg, som er det anlæg i verden, der har flest driftstimer bag sig.

Med så mange energiprojekter er det afgørende for Lemvig Kommunes markedsføring, at disse forhold gøres alment kendte. Vi modtager ofte besøg fra andre kommuner samt virksomheder, der vil se, hvordan vi arbejder her. Det skal vi have mere af.

## Dynamisk vindmølleplanlægning

Lemvig Kommune har altid været foregangskommune med hensyn til vindmølleplanlægning. Lemvig Kommune har en vindmølleplan, hvor realiseringen af denne, særligt udskiftning af eksisterende vindmøller til større og mere effektive, vil øge vindmølleenergien betydeligt. I 2016 dækker vindmølleenergien ca. 175 % af Lemvig Kommunes elforbrug.

## Fremtidens fjernvarmeforsyning

Vi har i 2015 nået målet, at 100 % af den samlede fjernvarmeforsyning i Lemvig Kommune skal udgøres af vedvarende energi. Derved er hele fjernvarmeforsyningen vedvarende energi i form af biogas og biomasse. Vi er meget stolte af den indsats flere har lagt for at nå dette mål. Og det bliver ingen sovepude. Lemvig Kommune vil fortsat undersøge mulighederne for at styrke varmeforsyningen og energiproduktionen.



## Dynamisk vindmølleplanlægning

Lemvig Kommune vil i de kommende år forsat arbejde for at realisere vindmølleplanen i takt med indkomne ansøgninger om udskiftning af eller opstilling af nye vindmøller.

## Energioptimering i Lemvig Kommunes bygninger

Alle danske kommuner har indgået samarbejde om at mindske energiforbruget i offentlige bygninger. Lemvig Kommune understøtter derfor, at anvendelsen af eksisterende bygninger er så intensiv som muligt, og at overflødige bygninger fjernes eller sælges. Ved renovering og vedligehold af offentlige bygninger samt i de få nybyggerier til offentlige formål tilstræbes en så høj grad af energioptimering som økonomisk forsvarligt.

## Fjernevarme til flere

Alle 6 varmeværker i kommunen producerer fjernevarme, som er 100 % vedvarende energi. Og dette kan med fordel udbydes til endnu flere byer. I de kommende år skal mulighederne undersøges for at både Fabjerg og Lomborg tilknyttes Lemvig Varmeværk.

## Klimasikring af Thyborøn

I samarbejde med Region Midtjylland, Lemvig Vand & Spildevand A/S, Thyborøn Havn, Kystdirektoratet og Rambøll kortlægger og fremskriver Lemvig Kommune klimaudfordringer i Thyborøn som et EU-projekt. Thyborøn trues af stigende havvandsstand, kraftigere regnvejrshændelser og betydelige landsænkninger. Lemvig Kommune forventer, at projektet resulterer i en overskuelig, dynamisk model, som beskriver den fremtidige udvikling i klimaudfordringerne i Thyborøn. Modellen skal bidrage til et solidt administrativt og politisk beslutningsgrundlag, når der skal tages stilling til, hvordan vi imødekommer tiltagende klimaudfordringer i Thyborøn. Såfremt EU-støtte opnås, forløber projektet i perioden 2017-22.

## Klimasikring af Vestlige Limfjordskommuner mod Limfjorden

I samarbejde med Region Midtjylland, 6 kommuner og en række andre aktører søger Lemvig Kommune EU-finansiering til yderligere analyse af konsekvenserne af en indsnævring af Thyborøn Kanal. EU-projektet skal sætte fokus på en indsnævrings betydning for bl.a. erhvervshavne og vandmiljø i Limfjorden. Såfremt EU-støtte opnås, forløber projektet i perioden 2017-22.

EU-projektet skal bidrage til at opretholde et nationalt fokus, så den aktuelle klimaudfordring bliver håndteret.


## Klimatorium

Etablering af et Klimatorium i Lemvig by skal skabe et udstillingsvindue, hvor både virksomheder, innovatorer, myndigheder, administration og turisme med udgangspunkt i vand og klima kan være under ét fælles tag. Projektet har til formål at professionalisere eksponeringen af løsningerne til gavn for ind- og udenlandske ferieturister, erhvervsturister og eksport. Projektet er et EU-projekt, som søges sammen med Region Midtjylland. Såfremt EU-støtte opnås, forløber projektet i perioden 2017-22.

## Lemvig Havn

Udviklingen på Lemvig Havn står i klimatilpasningens navn. Det nye højvandsværn placeret centralt på havnen, er godt eksempel på en realiseret klimaløsning, som vækker opsigt udover både kommune- og landegrænser. I fremtiden vil der fortsat være større områder på Lemvig Havn, som skal sikres mod primært højvande i fjorden. Også de skal fungere som gode eksempler for andre.

	2016	2017	2018	2019
Dynamisk vindmølleplanlægning	X	X	X	X
Energioptimering i Lemvig Kommunes bygninger	X	X	X	X
Fjernvarme til flere		X	X	X
Klimasikring af Thyborøn		X	X	X
Klimasikring af Vestlige Limfjordskommuner mod Limfjorden		X	X	X
Klimatorium		X	X	X
Lemvig Havn	X	X	X	X



# Arbejdsmarked

Vi kan noget i Lemvig. Vi vil noget i Lemvig.

Vi bakker op om vores erhvervsliv. Vi vil have, at virksomhederne kan rekruttere den efterspurgte arbejdskraft. Vi klæder borgere på til at kunne indfri behovet for arbejdskraft - både dem med en tæt og dem med en mindre tæt arbejdsmarkedstilknøytning. Vi satser på at uddanne vores ledige, vi satser på at fastholde borgere i beskæftigelse, der af en eller anden årsag ikke er i stand til at være selvforsørgende.

Vi sætter gerne barren højt, vi ser fremad, og vi vil indfri vores egne ambitioner til glæde for borgeren, erhvervslivet og hele kommunen.

## DKs bedste jobcenter - overliggeren er sat højt!

Jobcenteret har tilpasset sig udfordringer og udefrakommende krav. Det er vi i stand til som følge af en målrettet strategi om, at vi skal kunne hjælpe lokale virksomheder med at rekruttere dygtig arbejdskraft. Det er en opgave, der er under konstant forandring, for borgerne er ikke de samme, og virksomhedernes efterspørgsel ændres løbende. Gennem åben og direkte kontakt til de, der efterspørger arbejdskraft, vil vi matche behov, og derigennem klæde borgere på til kommende udfordringer på arbejdsmarkedet.

I marts 2015 blev Jobcenter Lemvig kåret som Danmarks bedste jobcenter af LO. Jobcenterne blev vurderet på 5 parametre: tilbud om uddannelse, længde af sygedagpengeperioder, ledighed blandt indvandrere, det generelle aktiveringsomfang og længde af ledighedsperiode. Den kommunale økonomi løftes, ved at færre er på offentlig forsørgelse. Hvis kommunens forsørgelsesudgifter var, som kommunens rammevilkår tilsiger, skulle kommunen bruge ca. 25 mio. kr. mere om året alene på forsørgelsesudgifter.

## Etablering af erhvervsuddannelse i Lemvig Kommune

Betydningen af at kunne tilbyde reelle uddannelsesmuligheder indenfor fag, der dominerer arbejdsmarkedet lokalt, vil være afgørende for, at kommunen kan øge tiltrækning fastholdelse og udvikling af såvel arbejdspladser som arbejdsudbud. Ved at inddrage kommunens uddannelsessteder må det skærpe den kommende generations lyst, interesse og præferencer for uddannelse og arbejde lokalt, samt de lokale virksomheders motivation for optag af lærlinge, herunder voksenlærlinge.

## Omstillingsparat og tilpasset nye forudsætninger

En af grundene til at jobcenteret blev hædret som Danmarks bedste jobcenter er, at vi har været forudseende, og at kommandovejen har været kort. Uddannelse, virksomhedspraktik og tidlig indsats er blevet nøglebegreber indenfor beskæftigelsespolitikken på et tidspunkt, hvor indsatsen var vel forankret i Lemvig. Beskæftigelsespolitikken og forvaltningen heraf er en-

tydig for medarbejdere, for ledelsesniveauet og for det politiske niveau. Vi ved, i hvilken retning vi arbejder, og vi er ikke bange for at afprøve nye initiativer, så længe det måtte give mening for borger og for arbejdssted.

## Behov for faglært arbejdskraft

I 2016 er der flaskehalse indenfor flere brancher, primært i fht. faglærte medarbejdere. Det er ikke altid, at jobcenteret selv er i stand til at afdække ledige stillinger med borgere, der bor i kommunen. Jobcenterets samarbejde med nabokommuner er øget betragteligt, så der i stigende omfang henvises borgere på tværs af kommunegrænser.

Kommunen understøtter udviklingen omkring Thyborøn Havn, og såfremt offshore-planerne realiseres, stiller udbygningen enorme krav til jobcenterets facilitering. En facilitering, som jobcenteret ser frem til at kunne være en aktiv del af.

Uddannelse er ikke alene relevant for ledige. Jobcenterets indsats for jobrotation i virksomheder, private som offentlige, har bidraget til, at uddannelsesforløb gennem de senere år har været tiltagende. Gennem LKS-samarbejdet med naboerne i Struer og Holstebro (Lokalt Koordinerende Samarbejde) skal vækstrettet kompetenceudvikling i små- og mellemstore virksomheder føre til, at virksomhederne identificerer behov og igangsætter uddannelse af relevante medarbejdere. Projektet understøttes af EU-midler og gennemføres i kredsen af erhvervsuddannelser, arbejdsgiverorganisationer og jobcentre.

## Flygtninge og integration

Virksomhederne mangler arbejdskraft. Og behovet vil vokse over de kommende år pga. den demografiske udvikling.

Udviklingen i indvandringen af udenlandske borgere er gået fra 15 årligt for kun få år siden til 60 årligt nu og muligvis til 100 årligt inden længe. Dette lægger et stort pres på kommunens integrationsarbejde, men giver samtidigt mulighed for at rekruttere ansatte til de forskellige arbejdspladser i kommunen.

# Indsatser

**Integrationsprojekt  
– fastholdelse af borgere**

Nye borgere med anden baggrund end dansk skal opleve et lokalområde, som man ønsker at tage del i, på de nære områder som arbejde, skole og fritid.

**Erhvervsuddannelse  
i Lemvig Kommune**

Indgå i samarbejder med andre uddannelsesinstitutioner omkring etablering af erhvervsuddannelser med henblik på tiltrækning, fastholdelse og udvikling af arbejdsstyrke og udbud af arbejdspladser.

Lemvig Kommune vil undersøge om det er muligt at gøre transporten for Lemvig kommunes unge til en erhvervsuddannelse mere smidig.

**Gøre svage borgere stærkere  
i fht. arbejdsmarkedet**

Alle der kan, har ret og pligt til at være en del af arbejdsmarkedet. Jobcenteret skal understøtte borgerens ret og pligt i bredt samarbejde med erhvervslivet, uddannelsesinstitutioner og relevante offentlige enheder.

**Fastholdelse af position som  
førende på jobcenterområdet**

Jobcenteret er et af landets bedste, og den position er vigtig at fastholde. Vi vil derfor fortsat arbejde for at udvikle tilbud og for at koordinere indsatser overfor og mellem virksomheder.

	2016	2017	2018	2019
Integrationsprojekt – fastholdelse af borgere	X	X		
Erhvervsuddannelse i Lemvig Kommune	X	X	X	X
Gøre svage borgere stærkere i fht. arbejdsmarkedet	X	X	X	X
Fastholdelse af position som førende på jobcenterområdet	X	X	X	X



## Børn til fremtiden

Vi er på vej i livet. Vi øver os i samarbejde og problemløsning, som giver os grundlæggende kompetencer, innovationsevne og kreativitet. Vores fritid er fuld af læring og aktiviteter. Vi lever med traditioner i trygge omgivelser og har overskud til at lade os inspirere af, hvad der foregår i verden.

Lemvig Kommune arbejder ud fra en helhedstænkning, hvor læring, trivsel og udvikling går hånd i hånd fra barnet fødes til det 18. år. Det kræver en sammenhæng på 0-18 års området, hvor der er helhed og sammenhæng i indsatsen mellem de almindelige dagtilbud, skole- og fritidstilbud samt de særlige tilbud for børn og unge.

### Livsduelighed og dannelse på tværs

Børn skal dannes og gøres livsduelige. Børn skal have færdigheder, viden og kompetencer med sig fra børnehave og skole. Hermed får de en ballast, så de får evne til at tackle det liv, de bliver udsat for. Helhed og sammenhæng, med fokus på børn og unges ressourcer, betyder et fokus på "en rød tråd" i læring, udvikling og trivsel fra barn til ung. Lemvig Kommune arbejder med en helhedstænkning, hvor vi samarbejder om at få læring, trivsel og udvikling til at gå hånd i hånd, fra barnet fødes til det 18. år. Et samarbejde hvor inddragelsen af forældrene også prioriteres.

### Samarbejde

Personale i dagtilbud, skoler, fritidstilbud og Børne- og Familiecenter skal have en fælles forståelse af et samarbejde, hvor videndeling og praksisnær pædagogisk arbejde er omdrejningspunktet. Vi har et tæt og konstruktivt samarbejde på tværs af tilbud. En forudsætning herfor er, at alle fagpersoner arbejder tæt sammen, så der skabes synergi, resultater og læring.

Børn, unge og deres familier oplever glidende overgange fra dagtilbud til skole og videre til ungdomsuddannelse. Lemvig Kommune har en særdeles god samskabelse med ungdomsuddannelserne, med særligt fokus på at styrke det samarbejde for at flere til at tage en erhvervsfaglig uddannelse.

Vi skal også samarbejde med den verden, der omgiver børn og unge uden for de kommunale institutioner. Virksomheder, organisationer, lokalområdet og frivillige skal i endnu højere grad end i dag inddrages i arbejdet med børns læring og trivsel.

### Dygtige børn

Børn og unge skal have mulighed for at bruge deres evner og dygtiggøre sig. Mange års drøftelser af børn og unges leg, læring og undervisning har ført frem til en fælles forståelse af, at læring foregår i såvel dagtilbud, skole som fritidstilbud. Pædagoger og lærere arbejder i hele 0-18-års området med børn og unges viden, færdigheder og kompetencer gennem en variation af aktiviteter. Herunder skal der være fokus på kvalitet og læring i børns

brug af digitale medier. I Lemvig Kommune har vi rammerne, så børn, unge og voksne i dagtilbud og skole, arbejde og fritid kan anvende mulighederne i digitaliseringsens tidsalder.

### Udvikling

Børn og unges udvikling fremmes gennem sundhedsfremmende udviklings- og læringsmiljøer, præget af anerkendelse, respekt og tillid. Udviklings- og læringsmiljøerne må sikre en demokratisk dannelse, så børn og unge kan udtrykke og udvikle sig svarende til deres alder – intellektuelt, kulturelt og kropsligt. Alle skal have mulighed for at udvikle sig uanset baggrund.

### Trivsel

Børn og unges trivsel styrkes i en motiverende og varieret hverdag. Børn og unge i trivsel har medbestemmelse og medansvar - samtidig med at de møder klare krav og forventninger og lærer at indgå i forpligtende fællesskaber. Børn og unge i trivsel har et højt selvværd og en høj grad af selvtillid. Og ved og handler efter, at værdierne i mødet mellem mennesker er anerkendelse, respekt og tillid. Den nationale trivselsundersøgelse, der blev foretaget i foråret 2015, viste, at eleverne i Lemvig Kommunes folkeskoler har meget høj trivsel. 95,7 % af eleverne svarer, at deres sociale trivsel er over middel. Det er det højeste i Danmark.

### Unge der får en ungdomsuddannelse

Tal fra Undervisningsministeriets viser, at andelen af unge der får en ungdomsuddannelse i Lemvig Kommune er 95,5 %. Lemvig Kommune nåede i 2012 målsætningen om, at over 95 % af elever skal have mindst en ungdomsuddannelse. 27 % af de elever, der i Lemvig kommune påbegynder en ungdomsuddannelse efter folkeskolen, vælger en erhvervsuddannelse. Undervisningsministeriet har en målsætning om, at unge der vælger en erhvervsuddannelse, udgør 25 % i 2020.

### Afgangsprøver i folkeskolen

Overordnet er karaktergennemsnittene i Lemvig Kommunes folkeskoler relativt høje i forhold til landsgennemsnittet. Udviklingen har ydermere været positiv de sidste 3 år. Specielt i faget matematik ligger Lemvig Kommune langt over landsgennemsnittet på 6,4, hvor kommunegennemsnittet var på 7,1 i 2014.

# Indsatser

## Imødekomme den demografiske udfordring

Det faldende børnetal i Lemvig kommune skal imødekommes, så kvaliteten i tilbuddet til Børn og Unge kan bevares. Lemvig Kommune vil arbejde med at skabe byer for børn. Det skal ske ved at samle enheder og på den måde se dagtilbud og skoler under ét tag.

## Åben skole

Skolerne skal åbne sig overfor det omgivende samfund. Ved at bringe lokalsamfundet og skolen tættere på hinanden styrkes sammenhængskraften i lokalt. Eleverne skal møde virkeligheden uden for skolen. Det gør den faglige undervisning mere spændende og relevant og sætter undervisningen i et mere virkelighedsnært perspektiv. Samtidig bidrager den åbne skole også til at gøre børn og unge opmærksomme på de muligheder, der er i Lemvig Kommune.

## Kompetenceudvikling

For at børn og unge kan udvikle sig, lære og være i trivsel, kræver det, at de er omgivet af nogle kompetente voksne. Derfor er det et stort indsatsområde at kompetenceudvikle personalet, der er ansat på området. Dette skal gøres gennem konkrete uddannelsesforløb, men også gennem etablering og udvikling af netværk på tværs af institutioner, der kan vidensdele og reflektere i fællesskab.


## Tidlig opsporing og indsats

Opgaveløsningen i forbindelse med de udsatte børn og unge i kommunen skal tilrettelægges så effektivt som muligt indenfor de givne rammer og med god kvalitet. Der skal være fokus på at finde den rigtige indsats på et tidligt tidspunkt. Tidlig indsats er afhængig af, at forskellige faggrupper kan samarbejde om at hjælpe udsatte og sårbare børn og unge. Det er derfor afgørende, at fagpersoner, der har med og unge at gøre i hverdagen, opfanger tegn og reaktioner på mistrivsel, tager bekymringer alvorligt og handler på deres bekymring via tværfagligt samarbejde.

## Inklusion

Det kan være godt for alle børn, både fagligt og socialt, at flere elever bliver undervist i den almindelige undervisning. Derfor er det et indsatsområde at arbejde for at inkludere flere i forpligtigende fællesskaber.

	2016	2017	2018	2019
Imødekomme den demografiske udfordring	X	X	X	X
Digitalisering	X	X	X	X
Åben Skole		X	X	
Kompetenceudvikling	X	X	X	X
Tidlig opsporing og indsats	X		X	
Inklusion	X	X	X	X



## Fremtiden for ældre

Lemvig kommune skal være et godt sted at bo – gennem hele livet. Den vision danner udgangspunkt for kommunens ældrepolitik. Det betyder bl.a., at alle ældre borgere i Lemvig Kommune skal opleve bedst mulig livskvalitet – uanset fysisk, psykisk, social og mental formåen.

Det er en livskvalitet at være selvhjulpne og have et socialt liv. Dette bliver ikke mindst aktuelt, når prognoser viser, at antallet af ældre vokser kraftigt de kommende år.

### Aktivitet er ikke afhængig af alder

Et paradigmeskift er i gang i samfundet i forhold til den enkeltes ansvar for eget liv og egen sundhed. Hvad skal man have hjælp til og hvornår, som ikke er aldersbetinget. Paradigmeskiftet medfører bl.a., at der er øgede krav til, at borgere skal klare sig selv, og at de kan få træning til at mestre mere selv. Dermed også hvad borgere kan få og skal have hjælp til fra det offentlige.

Gruppen af ældre har mange forskellige ressourcer og udfordringer og dermed behov og ønsker. Lemvig Kommune skal være et godt sted at bo for alle, derfor vil de, der kan, blive mødt med støtte og krav til at hjælpe sig selv, og de, der har brug for hjælp, får hjælp.

### Tilpasning af fritidsaktiviteter

I både de store og små lokalsamfund oplever fritidsområdet store forandringer og i de kommende 12 år, siger prognosen, at denne udvikling fortsætter. Med fald i antallet af børn og unge og stigninger i antallet af ældre skal fritidsfaciliteterne gennemgå en forandring eller tilpasning til de nye behov og de forandrede grupper af brugere. Det betyder, at foreningslivet bliver udfordret på nye tilbud.

Det er vigtigt for Lemvig Kommune med stærke lokalsamfund, og at fritidsfaciliteterne styrker disse. Det bliver derfor spændende, at følge de forandringer der sker i brugen af fritidsfaciliteter, og i de ønsker og behov gruppen af ældre har til deres lokalsamfund.

### Velfærdsteknologi

Velfærdsteknologiske hjælpemidler kan understøtte ældre i at være selvhjulpne længere end tidligere og tilgodeser også, at borgere gerne vil være selvhjulpne. Efterhånden som ny teknologi bliver kendt, vil der sandsynligvis opstå nye behov og ønsker fra gruppen af ældre. Det bliver en udfordring at beslutte, hvilke velfærdsteknologiske hjælpemidler kommunen i fremtiden vil stille til rådighed, og hvilke borgerne selv skal anskaffe.

### Ændringer i boformer

Der er en formodning om, at ældre i fremtiden vil stille andre krav til ældre- og plejeboliger samt andre boformer, end vi oplever i dag. Der er en tendens til, at flere vil blive i egen bolig så længe som muligt, og en højere grad af individualisering vil betyde, at krav til ældre- og plejeboliger forandres betydeligt. Allerede i dag er der flere henvendelser med individuelle ønsker, og dette vil sandsynligvis vokse i fremtiden.

Det bliver vigtigt, at Lemvig Kommune kan medvirke til at facilitere den tænkning, der foregår hos de ældre og i samfundet.

### Sund aldring

Der gemmer sig et stort potentiale i at fremme sund aldring og en sund og aktiv alderdom for den hurtigt voksende gruppe af ældre i Lemvig Kommune. Men det er afgørende, at indsatsen går på tværs af kommunens mange forskellige afdelinger. Blandt andet skal Lemvig Kommune indtænke tilgængelighed og mulighed for aktiviteter for ældre i nye og forandrede opholdssteder og færdselsveje i byen og naturen. Herved gøres det attraktivt og lettere at være aktiv.

Det er ikke længere usædvanligt at blive 100 år. Det skyldes konstante og markante ændringer i ældreprofilen, hvor flere ældre er sunde og aktive end tidligere. I fremtiden vil man have et større ansvar for at holde sig selv i gang.

# Indsatser

## Godt hverdagsliv

En indsats for beboere i plejeboliger og gæster på dagcentre. Projektet omhandler et større fokus på oplevelser i hverdagen, og hvad der er væsentligt for den enkelte. Indsatsen rummer aktiviteter både inde og ude samt i grupper og på individuelt plan. Samtidigt er der et stort fokus på inddragelse af frivillige. For mennesker med demens er der her en særlig indsats.

## Værdighed

Lemvig Kommune vil inden for året 2016 udarbejde en værdighedspolitik som et resultat af regeringens værdighedsmilliard, der blev besluttet i Finansloven for 2016. I politikken vil yderligere værdighedsindsatser for borgere i Lemvig Kommune blive besluttet.

## Træning før hjælp – ud af røret!

Det er vigtigt, at borgeren beholder førerkasketten i eget liv, og at Lemvig Kommune ikke gør noget, som borgeren selv kan. Lemvig Kommune arbejder derfor med forskellige træningstilbud, som både foregår på hold og i borgerens eget hjem i forhold til daglige gøremål, hvor ansatte guider de ældre og kolleger, så den samlede indsats i hjemmet er fokuseret på bevarelse og udvikling af borgerens funktionsniveau.

## Opfølgning på uddannelse af personale på ældreområdet

Udviklingen på ældreområdet, som forventes i Lemvig Kommune, kræver kontinuerlig opfølgning på uddannelse af medarbejdere.

## Velfærdsteknologi

Efter gennemført analyse af velfærdsteknologiske hjælpemidler i 2014 implementeres nu nye produkter for områderne; personlig hygiejne, indtagelse af mad og drikke, forflytninger og omverdenskontrol. Lemvig Kommune vil evaluere de nye tiltag og holde sig ajour med udviklingen på området.

Der har i 2015 været særligt fokus på hjælpemidler til gavn for mennesker med demens.

## Tilpasninger i fritidsfaciliteter

I samarbejde med kampagnen På forkant's samarbejdspartnere udarbejdes en strategiplan for bl.a. udviklingen i fritidsfaciliteterne. Udgangspunktet for strategiplanen er, at med store ændringer i demografien, kræves nye og/eller ændrede fritidsfaciliteter.

## Sundhedsfremme og forebyggelse

Lemvig Kommune har stor fokus på sundhedsfremme og forebyggelse. Et eksempel på en konkret indsats er, hvor Lemvig Kommune aktivt arbejder med forebyggelse af fald hos ældre. Efter at undersøgelser i 2014 peger på, at aktiv indsats gennem særligt undervisning og træning af borgeren for at mindske risici for fald har gavnlig effekt, vil Lemvig Kommune i fremtiden også have et særligt fokus på dette indsatsområde.

## Træning for planlagte operationer

Lemvig Kommune har prioriteret midler til en indsats for borgere, der ved, de skal opereres, så der er mulighed for at deltage i træning inden en operation med henblik på at være i så god form som muligt inden indgrebet. Efterfølgende bliver genoptræningen nemmere og genoptræningsperioden kortere.

	2016	2017	2018	2019
Godt hverdagsliv	X	X	X	X
Værdighed	X	X	X	X
Indsatser under værdighedspolitikken	X	X	X	X
Træning før hjælp – ud af røret!	X	X		
Opfølgning på uddannelse af personale på ældreområdet	X	X	X	X
Velfærdsteknologi	X	X	X	X
Tilpasninger i fritidsfaciliteter		X	X	
Sundhedsfremme og forebyggelse	X	X	X	X
Træning for planlagte operationer	X	X	X	X



# Frivillighed og samskabelse

Fremtidens velfærd skal styrkes og det er nødvendigt, at vi ser på samarbejde med borgere, frivillige og foreninger på nye måder.

I mødet mellem borgerne og den frivillige verden på den ene side og Lemvig Kommune på den anden side er der rig mulighed for at sammen at skabe og styrke velfærden.

## Hvad er samskabelse?

I en samskabelsesproces arbejder alle relevante aktører på at finde frem til kernen i et problem for dernæst i fællesskab – med brug af forskellige relevante ressourcer og ekspertiser – at forsøge at finde en løsning på problemet. Et vigtigt element er, at samskabelse udbreder initiativretten og deltagelsesretten. (Frivilligradet.dk)

## Frivillige i Lemvig Kommune

Frivillige i Lemvig Kommune gør allerede nu en stor indsats og en stor forskel i vores kommune. Frivillige er aktive medborgere, der tager ansvar for deres samfund og giver noget af sig selv. Det vil vi gerne sikre, at de bliver ved med, og vi vil gerne have mere af det.

Vi ønsker et engageret medborgerskab, derfor vil vi prioritere nogle fokusområder, og tage nogle konkrete initiativer for at udvikle og understøtte det frivillige arbejde i kommunen.

Et stort frivilligt engagement er et stærkt kendetegn ved Lemvig Kommune. Vi ser det i skoler og børnehaver, på plejecentre og i vores lokalfora. De mange foreninger er med til at skabe en levende kommune med idræt, kultur og samfundsengagement. Aktive medborgere udgør grundlaget for et stærkt lokaldemokrati, og deres indsats styrker fællesskabet i kommunen på tværs af lokalområder, alder, arbejdssituation, etnisk baggrund og så videre.

## Indhold i samskabelsen

Samtidig oplever vi for første gang nogensinde, at der er flere mennesker uden for arbejdsmarkedet end indenfor. Det giver udfordringer i forhold til at finansiere velfærden og levere den service, de fleste af os ønsker og forventer. Her ser vi frivilligt arbejde som ét af de centrale svar på velfærdsudfordringen.

Det handler ikke om besparelser eller om, at frivillige skal erstatte de kommunale medarbejdere. Men vi kan se, at den frivillige indsats øger livskvaliteten; både hos de frivillige selv og hos deres medborgere. Derfor vil vi gerne styrke og udbygge samspil-

let mellem frivillige og kommune gennem samskabelse.

Samspillet mellem kommune og frivillige er altid skal være en win-win-situation. Politisk vil vi i de kommende år sætte fokus på relevante områder, som bidrager til at styrke samarbejdet mellem kommunen og de frivillige.

## Frivillighed og samskabelse på alle velfærdsområder

Vi ønsker at samarbejdet med frivillige bliver en naturlig del af opgaveløsningen på alle de kommunale velfærdsområder. Det betyder, at kommunale ledere og medarbejdere skal tænke frivillighed ind i opgaveløsningen og samtidig spørge de frivillige: "Hvilke samarbejdsmuligheder ser I? Hvad skal der til, for at det kan ske?"

## Frivillighed på ældreområdet

Frivillighed vil spille en væsentlig rolle i fremtiden. Allerede nu opleves stort engagement blandt frivillige som f.eks. synger på plejehjem, er besøgsvenner, læser avis og giver en god forbindelse til det nære og lokale. Blandt ældre findes også mange frivillige, og særligt det socialt frivillige arbejde betyder meget. Det er også værdifuldt for de ældre, der oplever frivilligheden, idet de oplever en større grad af ligeværdighed – netop fordi der er tale om en frivillig indsats af lyst – og ikke en betalt ydelse. Det giver værdighed til den enkelte, og det er samtidigt en samfundsmæssig gevinst. Lemvig Kommune understøtter i dag frivillighed i mange former, og vi er villige til at eksperimentere med, hvordan frivillighed kan understøtte den service, som kommunen yder.



# Indsatser

## Frivilligkoordinator

Vi vil tilknytte en frivilligkoordinator, som på alle de store velfærdsområder skal stimulere og understøtte samarbejdet mellem kommune og frivillige. Samtidig vil vi kortlægge de frivillige aktiviteter vi allerede har i dag og arbejde for, at de frivillige på forskellige områder får større kendskab til hinanden og derigennem for mulighed for sparring og evt. nye opgavefelter.

## Frivilligcenter

Vi vil etablere et frivilligcenter for at styrke de frivillige og foreningslivet med tilbud om kompetenceudvikling, netværksdannelse, faglig rådgivning med videre. Frivilligcentret skal udvikle tilbud både centralt i Lemvig by og til de mange aktive lokalsamfund i kommunen.

## Frivilligportalen

Vi vil udvikle frivilligportalen, som sikrer, at frivillige har let adgang til relevant information om for eksempel kurser, puljer, samarbejdsmuligheder, foreninger, lokaler og så videre.

	2016	2017	2018	2019
Frivilligkoordinator		X	X	X
Frivilligcenter		X	X	X
Frivilligportalen		X		



# Sundhedsfremme og forebyggelse

Lemvig Kommunes borgere er sunde med mindst mulig sygdom som følge af livsstil og ulykker.

Lemvig Kommune ønsker med en samlet sundhedsindsats at øge folkesundheden samt medvirke til at skabe rammer for et sundt liv. Det gøres bl.a. ved, at sundhedsfremme- og forebyggelsestiltag bliver tilbudt, hvor kommunen har indflydelse på borgernes muligheder for at træffe sunde valg og leve sundt i hverdagen. Det gælder i skolen, på arbejdspladsen, i beskæftigelsestilbuddet, i trafikken og i rekreative offentlige områder.

## Hvad er sundhed?

Lemvig Kommune ser sundhed som mere end blot fravær af sygdom. Det er også en tilstand, der sætter mennesker i stand til at mestre egen tilværelse, så de er medbestemmende i livsvilkår og oplever tilværelsen som meningsfuld og kan forstå og håndtere de udfordringer, livet giver.

## En samlet sundhedsindsats

Borgernes sundhedstilstand har stor betydning for efterspørgslen af kommunens ydelser inden for en lang række områder. Det gælder f.eks. pleje, sygedagpenge, behandling og genoptræning. Derfor er det vigtigt at skabe vilkår for sundhedsfremme på tværs i Lemvig Kommune. Den samlede sundhedsindsats skal øge folkesundheden. Ved at skabe rammer så det gøres let for borgeren at træffe sunde valg, kan en sund livsstil med sunde vaner fremmes. Det handler om at etablere strukturelle sundhedsfremme- og forebyggelsesindsatser, der er synlige og har fokus på at integrere sundhedsfremme både i anlæg og i driften af de forskellige områder i kommunen. Læs mere i Lemvig Kommunes sundhedspolitik.

Samarbejde med det lokale foreningsliv åbner for muligheden for at arbejde sundhedsfremmende i de arenaer, hvor borgerne i Lemvig Kommune færdes og finder fællesskaber. Dette ønskes udbygget.

## Mental sundhed

Der er grund til at fremme mental sundhed. Mental sundhed handler om at trives, at kunne udfolde sine evner, at kunne håndtere dagligdagens udfordringer og stress og om at indgå i fællesskaber med andre mennesker. Det betyder noget, hvordan man går og har det. Det gælder både for den enkeltes livskvalitet, og for risikoen for at udvikle sygdomme.

God mental sundhed påvirker i høj grad livsglæde og giver overskud til at klare mere. Den hjælper, støtter og giver værktøjer til at tackle verden og livets udfordringer, kriser, belastninger og problemer. Der er her tale om faktorer, som også kaldes "Dobbelt KRAM" - kompetence, ressourcer, anerkendelse og meningsfuldhed.

Lemvig Kommune har øget fokus på, at man ikke kommer sygdomme til livs alene ved forebyggelse og behandling. Man er nødt til også at lave mentale sundhedsfremmende indsatser.

## Målrettede indsatser for gode sundhedsvaner

For alle fire sundhedsfaktorer i KRAM (Kost, Rygning, Alkohol, Motion) har Lemvig Kommune målrettede indsatser. Emnerne rygning og kost fylder her meget, da borgere i Lemvig Kommune generelt ryger mere og er tungere end landsgennemsnittet. Herudover er det væsentlige faktorer i det gode liv, vi ønsker alle skal kunne leve i Lemvig Kommune.

Det er meget positivt at se virkningen og spredningen af den seneste rygestopkampagne for de, der ryger mest. Den har fået mere end dobbelt så mange deltagere som forventet.

Ligeledes er det væsentligt at se indsatserne påvirke tidligt. Børn og unge er let påvirkelige, og får dårlige sundhedsvaner først godt fat, er de lettere at holde fast i. Det er derfor vigtigt, at vi tidligt skaber gode oplevelser med kost og motion, hvor kommunen sammen med forældre har mulighed for at give børnene den bedste start.

## Borgere med kroniske sygdomme

Lemvig Kommune er den kommune i Region Midt, der har flest borgere med kronisk sygdom og flere kroniske sygdomme ad gangen. Denne udfordring forventes at blive større grundet den demografiske udvikling.

Lemvig Kommune skal medvirke til, at borgere med kronisk sygdom rehabiliteres og bliver aktører i eget liv. Det er vigtigt, at Lemvig Kommune arbejder på tværs af områderne, så borgerne får det rette tilbud, også i forhold til rehabilitering.

Lemvig Kommune skal derfor have fokus på at gøre det sunde valg lettere, også selv om man lider af en eller flere kroniske sygdomme. Det skal være let og synligt for alle borgere i Lemvig kommune at finde oplysninger og få overblik over kommunens tilbud og indsatser. Det handler om en vedvarende, udviklende og intens forebyggende indsats.

# Indsatser

## Øget synlighed for borgerne

Lemvig Kommune ønsker, at det skal være let og synligt for alle borgere i Lemvig Kommune at finde oplysninger og få overblik over kommunens tilbud og indsatser. Indsatserne skal være differentierede og målrettede, så borgere med brug for ekstra støtte har mulighed for det. Samarbejde med det lokale foreningsliv åbner for muligheden for at arbejde sundhedsfremmende i de arenaer, hvor borgerne er.

## Sundhedsvaner KRAM (kost, rygning, alkohol, motion, mentalsundhed)

Lemvig Kommunes målrettede indsats for de fem sundhedsfaktorer skal fortsættes. Konkret beskrives indsatserne i kommunens Sundhedspolitik.

## Sundhed der bevæger - Sundhedsfremme på arbejdspladserne

Indsatsen udføres som et partnerskab med Ministeriet for Sundhed og Forebyggelse. Partnerskabet har til formål at udvikle og afprøve muligheder for, at voksnes trivsel og mentale sundhed øges gennem bevægelse i dagligdagen og gennem innovative samarbejder og nytænkende aktiviteter på arbejdspladserne.

## Storrygerpuljen

Formålet med indsatsen er at nedbringe antallet af storrygere og dermed begrænse omfanget af tobaksrelateret sygdom samt at mindske den sociale ulighed, der gør sig gældende i forhold til rygning. Rygning er den væsentligste forebyggelige risikofaktor i forhold til livsstilssygdomme og dødelighed. Lemvig Kommune er en af seks kommuner, som deltager i denne indsats.

## Samskabelse, unge og alkohol

Lemvig Kommune indgår i et partnerskab om, at færre skal have et skadeligt alkoholforbrug og alkoholdebuten skal udskydes blandt unge. Bag partnerskabet står Kræftens Bekæmpelse, Kommunernes Landsforening, Alkohol & samfund samt Tryk Fondens alkoholkampagne og syv kommuner.

## Forebyggelse af stress

Lemvig Kommune ønsker at sætte fokus på forebyggelse af stress - bl.a. gennem oplysning om stressfaktorer og konkrete forbedringer i arbejdsmiljøer. Indsatsens endelige udformning afklares ved indsatsens opstart.

	2016	2017	2018	2019
Øget synlighed for borgerne	X	X	X	X
Sundhedsvaner KRAM	X	X	X	X
Sundhed der bevæger	X			
Storrygerpuljen	X			
Samskabelse, unge og alkohol	X			
Forebyggelse af stress			X	X



## Kultur

I Lemvig Kommune har vi et rigt og mangfoldigt kulturliv skabt af små men stærke institutioner, et stort frivilligt engagement og en aktiv medskabelse af Lemvigs borgere. Kultur er noget, vi skaber med og for hinanden i stærke netværk lokalt og med resten af verden.

### Breddekultur og det frivillige engagement

I Lemvig Kommune skal vi have et rigt og folkeligt kulturliv med en bred vifte af arrangementer og oplevelser året rundt i hele kommunen. Den kulturelle mangfoldighed skal udspringe af en stor lyst blandt kommunens borgere til at være aktivt medskabende og socialt engagerede. Det frivillige engagement er afgørende for den folkelige kultur og understøtter både kulturinstitutioner, foreninger og kulturelle events.

Som frivillige bliver vi en del af et fælleskab samtidig med, at vi skaber oplevelser, der kan berige andre. Det aktive og involverende kulturliv er således med til at gøre Lemvig Kommune til et attraktivt sted at bo og leve for alle borgere.

### Stærke institutioner

Det frivillige engagement hos Lemvigs borgere skal understøttes og suppleres af stærke kulturinstitutioner som sikrer en række kulturelle kernefunktioner af høj kvalitet lokalt. Det gælder såvel kulturskoletilbud, bibliotek som kultur- og kunstmuseer.

### Samarbejde og netværk

I Lemvig Kommune er netværk og samarbejder i kulturlivet væsentligt for udviklingen af kulturtilbud og for tilstedeværelsen af spændende kulturelle - og kunstneriske miljøer. Det gælder både samarbejder lokalt, aktører imellem og med resten af verden udadtil.

Sammen kan små institutioner løfte store kulturprojekter og muliggøre tilbagevendende nedslag som eksempelvis Lemvig Kulturnat, Poesi i Vandkanten og fejring af Spil Dansk.

Med et blik ud i regionen og resten af verden skal vi hente nye ideer, som kan inspirere og løfte det lokale kulturliv. Samarbejde skaber platform for at vise omverdenen, hvad der skabes af kunst- og kultur på vores egn og gør det muligt at tiltrække unikke kunst- og kulturoplevelser til kommunen - til glæde for både borgere og turister.

### Børn og unge

I Lemvig Kommune skal børn og unge møde kunst og kultur af høj kvalitet, og de skal lære, at kunst og kultur både er noget, man kan opleve, og noget man kan udøve som aktiv medskabende aktør. I Lemvig Kommune skal vi have en bred vifte af kulturskoletilbud til alle.

### Fritidslivet

I Lemvig Kommune har vi et levende fritidsliv med en mangfoldighed af børne- og ungdomsforeninger samt aftenskoleforeninger. Kommunen rummer otte selvejende idrætshaller og flere svømmehaller med offentlig adgang placeret med god geografisk spredning i kommunen.

Demografien i kommunen ændrer sig, ligesom borgernes ønsker og efterspørgsel. Lemvig Kommune skal i de kommende år ruste og fremtidssikre idræts- og fritidsområdet til den ændrede demografiske virkelighed.

### Kunst i det offentlige rum

I Lemvig kommune arbejder vi løbende på at forbedre og forskønne de offentlige byrum, og her skal vi have øje for samspillet mellem den fysiske planlægning og kunsten. Kunstudsmykning i vores byer skal medvirke til at understøtte og fremhæve stedernes lokale, unikke kvaliteter. Udsmykning af høj kvalitet, skabt med respekt for historien og de stedspecifikke kvaliteter, skal være med til at gøre vores byer og landsbyer endnu mere attraktive og øge stoltheden over at bo og leve i Lemvig Kommune.

# Indsatser

## Kultur- og fritidspolitik

Med en revidering af den nuværende Fritids- og Kulturpolitik ønsker Lemvig Kommune at definere de overordnede politiske visioner og fokusområder for de kommende fire år. Med politiske visioner sikrer vi en gennemgående linje i de løbende prioriteringer på fritid- og kulturområdet.

## Frivillighed

I Lemvig Kommune skal vi understøtte lysten til at engagere sig frivilligt i kultur- og foreningslivet. Muligheden for at blive aktivt medskabende skal være synlig og lettilgængelig for alle borgere i Lemvig Kommune.

## Kulturskole

I Lemvig Kommune skal det være muligt at dygtiggøre sig også indenfor de kunstneriske og musiske fag. Derfor skal vi blandt andet løbende arbejde på at styrke sammenhængen mellem kulturskoletilbuddene i kommunen.

## Regionalt samarbejde

Lemvig Kommune deltager aktivt i regionale samarbejder. Vi skal fortsat bidrage aktivt til at skabe relationer mellem institutioner i regionen og sætte et øget fokus, på at understøtte et internationalt udsyn. Blandt andet gennem kulturprojekter i Kulturaftalen for Midt- og Vestjylland og samarbejder under Kulturhovedstadsprojektet Aarhus 2017.

## Kunst i de offentlige rum

De kommende år skal Lemvig by gennemgå en større områdefornyelse. Vi skal i processen have blik for samspillet mellem den fysiske planlægning og de visuelle elementer, kunsten kan bidrage med i forhold til at fremhæve træk ved den lokale historie og dermed give identitet til byrum.

## Børn og unge

Børn og unge skal i tæt samarbejde med dagtilbud, skole og ungdomsuddannelser møde professionel kunst og kultur. Vi skal understøtte unges ideer og bidrage til en levende ungekultur i kommunen. En ungekultur skabt af unge for unge. Vi skal fremme kulturelle samlingspunkter og mødesteder for ungekulturen, steder der ikke nødvendigvis er permanente fysiske rum, men som også kan være midlertidige eller virtuelle spots.

	2016	2017	2018	2019
Kultur- og fritidspolitik	X			
Frivillighed	X	X	X	X
Kulturskole	X	X		
Regionalt samarbejde	X	X	X	
Kunst i de offentlige rum	X	X	X	
Børn og unge	X	X	X	X



## Byernes udvikling

**Vi har flere stærke by- og lokalsamfund, som kan blive endnu stærkere. Mødet med kommunen skal for nye borgere være en spændende, sund og udadvendt oplevelse, som lokker med aktiviteter, som er attraktive for det moderne menneske, der vil bo i Lemvig Kommune på fuld- eller deltid.**

**Vores omgivelser har stor betydning for både borgere i små som store lokalsamfund. Lemvig Kommune ønsker fortsat at have et stærkt fokus på kvaliteten i det byggede. Gennem målrettede indsatser for nedrivning af dårlige boliger og områdefornyelse, gør vi vores for, at de fysiske omgivelser understøtter det gode liv.**

### Byernes udfordringer

De 4 store byer Lemvig, Thyborøn, Harboøre og Nørre Nissum rummer tilsammen ca. halvdelen af befolkningen og er markant større end andre byer i kommunen.

Alligevel er der store forskelle på disse 4 byer. Thyborøn og Harboøre oplever i disse år fraflytning. Tendenserne viser, at med sådan en udvikling, bliver det sværere at opretholde servicetilbud, bygninger forfalder, og byerne bliver langsomt truet på deres eksistens. Vi står altså overfor, at skulle træffe en række beslutninger.

### Stærke bysamfund som drivkraft

Byernes stedbundne kvaliteter skal synliggøres, og vi skal arbejde for at mindske fraflytningen gennem ved at vurdere, hvad der kan forbedres. Det er en opgave, som alle har et ansvar for. Nogle steder kan byerne ændres fysisk f.eks. gennem områdefornyelsesprojekterne. I andre sammenhænge skal vi drøfte, hvad vi er gode til, og hvad vi vil være gode til i fremtiden. Vi skal vurdere, hvordan vi skaber grobund for initiativer, der understøtter vore stærke bysamfund.

Lemvig by er i denne sammenhæng noget for sig selv. Med sin placering i bunden af Lem Vig, trygt presset ind i en grøn og frodig ådal, findes her muligheder for det gode liv, som ikke ses mange steder i landet. Det smukke handelsstrøg og Lemvig Havn i centrum viser, at her er et bymæssigt potentiale, der rækker langt ud over kommunegrænsen. Dette angår såvel bosætning som turisme, handel, kultur og friluftsliv.

### Attraktive og bæredygtige boliger

Byernes rummelighed i forhold til nye boliger er vidt forskellige. Thyborøn har sin naturlige begrænsning med vand til stort set alle sider, hvor de resterende tre større byer har bedre mulighed for nye boligudlæg. Særligt i og omkring Lemvig by er der mulighed for at udvikle attraktive boliggrunde.

Lemvig Kommune ser et stort potentiale i det bæredygtige byggeri. Både for boliger og for erhverv er der store fordele at hente ved at investere i løsninger, som på sigt både kan spare penge og undgå unødigt anvendelse af energi.

### Attraktive aktive byrum

I byerne skal der findes plads til, at vi kan udfolde os. Der skal være områder, som vi er stolte af at vise frem. Og vi har mange muligheder for at gøre allerede eksisterende byrum mere interessante for byernes borgere og gæster.

Omgivelser og forløb i byerne fortæller om byens historie eller helt særlige udfordring. Vinden og vandet i Thyborøn giver en helt speciel følelse af at være i en by, der altid har været underlagt naturens luner. Det er en kvalitet. Bjergbanen i Lemvig med sit helt unikke forløb og møde med Lemvig by i bunden og for toppen af ådalen. Det er også en kvalitet.

### Kommunens fyrtårne

Lemvig Kommune vækker i disse år stor opsigt. Gennem udviklingen af Lemvig Havn, udviklingen af turistkvaliteter i De Røde Barakker i Thyborøn samt en omfattende indsats mod dårlige boliger, lægger resten af Danmark mærke til Lemvig Kommune. Det er vigtigt, at kommunens fyrtårnsprojekter fortsat har blikfang i Danmark og gerne bredere.

### Boligudviklingen

I øjeblikket falder befolkningstallet i Lemvig Kommune med ca. 200 indbyggere årligt. En stor del af denne fraflytning er unge, der søger uddannelser, som ikke tilbydes i Lemvig Kommune. Både landdistrikterne og byområder rammes af denne udvikling, hvor særligt Thyborøn, Harboøre og Nørre Nissum mister befolkning. Lemvig by holder stort set fast i indbyggertallet.

En af konsekvenserne af fraflytningen er, at flere boliger står tomme og bidrager til den forslumning, som for mange overflødig boliger kan bevirke. Ca. 50 boliger bliver hvert år til overs, som enten bør rives ned eller konverteres til "second homes".

# Indsatser

## Områdefornyelse

Som i de større byer er områdefornyelse nødvendig i kommunens store og små bysamfund. I Bøvlingbjerg er flere tiltag allerede iværksat, og i den nærmeste fremtid opstarter områdefornyelse i Lemvig by.

## Lemvig Havn udvikles

Udviklingen af Lemvig Havn fortsættes med nye aktiviteter og færdiggørelse af den resterende havn. De nye faser af udviklingen peger på mere rekreativ udnyttelse af havnen, som skal blandes med eksisterende og nye erhverv.

## De Røde Barakker i Thyborøn

Udviklingen af De Røde Barakker i Thyborøn i sammenhæng med Sea War Museum, Kystcenteret og Jyllandsakvariet er i fuld gang. Lemvig Kommune ønsker fremadrettet at bruge flere bygninger i det unikke kulturmiljø til nye aktiviteter samt at udbygge områdets stedbundne turistmæssige kvaliteter.

## Nedrivning og tilpasning af boligmassen

Lemvig Kommune arbejder aktivt for at understøtte, at vore omgivelser har høj kvalitet. Det sker blandt andet gennem kondemnering og nedrivning af dårlige boliger. Årligt fjernes ca. 50 boliger, hvilket også på landsplan er et stort tal. Tendensen viser, at vi skal blive ved med at fjerne de dårligste boliger, da der årligt kommer nye tomme boliger. Vi vil fortsat have en stor indsats på netop dette område, og der ligger en stor udfordring i at udvælge de boliger, der skal nedrives. Vi vil understøtte en udvikling, der tilpasses udbuddet af den slags boliger, den fremtidige befolkning ønsker.

## Omdannelse af tidligere nær-genbrugspladser til hyggelige mødesteder/(lands-)byrum

Lemvig Kommune har valgt at udfase i alt 8 nær-genbrugspladser i løbet af 2015. Vi vil derfor nu medvirke til, at skabe mulighed for nye aktiviteter og (lands-)byrum til de lokalsamfund, hvor genbrugspladsen har hørt hjemme.

	2016	2017	2018	2019
Områdefornyelse	X	X	X	X
Lemvig Havn Udvikles	X	X	X	X
De Røde Barakker i Thyborøn	X	X		
Nedrivning og tilpasning af boligmassen	X	X	X	X
Bosætningsstrategi	X	X		



## Attraktive stærke landdistrikter

Med mange små bysamfund og spredt bebyggelse fordelt over det meste af kommunen, er vi særligt udfordret, når det gælder om at skabe gode muligheder for os der bor her og de som vi gerne vil trække hertil. Natur, landbrug og småbyer er naboer, hvilket beviser, at erhvervs-, bosætnings- og naturhensyn ikke er modspillere. Vi skal understøtte initiativer for forskønnelse og sammenhængskraft imellem bebyggelserne og sikre, at vi kan tilbyde det gode liv på landet.

### Lokalt samarbejde og initiativ

Lemvig Kommune er en stor kommune, så der er god plads til alle. Mange holder af livet på landet, i naturen og tæt ved hav og fjord. Det er en udfordring for Lemvig Kommune at levere en ensartet service til alle borgere i kommunen. Der skal derfor tænkes i nye og alternative løsninger, så et rimeligt serviceniveau og sammenhæng med hele kommunen bibeholdes, uden at det kan garanteres at alle får det samme.

Indsatsen bør derfor prioriteres således, at den koncentrerer om fastholdelse og udvikling i de lokalsamfund, der er velfungerende i dag og støtte der, hvor lokale kræfter selv er parate til at gøre en indsats for at vende udviklingen

Lemvig har et unikt landsskab med tydelige spor fra istiden, og det liv der var fra da Danmark blev beboet. Dette er helt unikt for Lemvig og bidrager til at gøre naturen attraktiv. Det kan udnyttes til at skabe udvikling i landdistrikterne.

### Landdistrikterne er også energi

Vi har landets "bedste" vind og dermed gode forudsætninger for at sætte vindmøller op. Derfor er der mange vindmøller. De kan være med til at skabe lokal udvikling og arbejdspladser i landdistrikterne, hvis det gribes rigtigt an. Vi skal sikre, at de muligheder vinden skaber bliver til størst mulig gavn for det lokale erhvervs- og borgeren og kommunen. Vi vil derfor aktivt forholde os til, hvordan vores landdistrikter og opsætningen af nye vindmøller, uanset om det er i det åbne land eller tæt ved kysten, får mest muligt ud af situationen. Lemvig Kommune er nået langt med omstillingen til CO2 fri energi. Det har andre tilsvarende kommuner gjort til en attraktion, så "energiturister" besøger kommunen for at se deres udvikling på energiområdet. Dette kan give landdistrikterne mulighed for øget erhvervsudvikling.

### Vi får flere tomme boliger på landet.

Hvert år bliver yderligere ca. 50 boliger tomme i Lemvig Kommune i både byer og landdistrikter. En del af disse boliger skal vi rive ned, hvis de er for ringe. Andre boliger kan være en god fe-

riebolig for både danskere og udlændinge. Det kan sikre investeringer i boligmassen og omsætning for kommunens butikker i de perioder huset er beboet. Det er et bedre alternativ end, at boligen langsomt forfalder, fordi den ikke kan sælges eller lejes ud.

### Forandringer skal mødes

Over halvdelen af kommunens borgere bor i små og mellemstore landsbyer eller i det åbne land. Landsbyerne er spredt over det meste af kommunen og har de seneste år oplevet udpræget affolkning som i resten af landet. I landdistrikterne bliver der hvert år ca. 100 færre borgere. De store landsbyer klarer sig relativt godt, mens de mindre landsbyer og beboelse i landdistrikterne gennemgår en større forandring. Sammenfattende præg området af nogle gode, men små lokalsamfund - flere steder med sunde og drivkraftige foreningsarbejder. Grundet affolkningen bliver udtrykket rodet og flere steder uattraktivt, og forladte bygninger forfalder.

Lemvig Kommune vil være en samarbejdspartner i at understøtte forandringer, som er nødvendige i små og større lokalsamfund.

### At bo på landet

Det tiltrække mange at bo i landsbyen eller i det åbne land. Stærke lokale kræfter, nærhed til natur, frihed til at bestemme selv er et udpluk af de værdier, der beskriver det gode liv i Lemvig Kommune. Vi skal hjælpe hinanden til at understøtte de positive kræfter og levemåder.

Nogle steder skal vi gribe ind -for eksempel med nedrivning af bygninger, fornyelse af veje og pladser eller med øget fokus på sunde og grønne stier og aktiviteter. Andre steder kan man selv, og her skal vi først hjælpe, når vi spørges.

At bo på landet er også den moderne levemåde. Hjemmearbejdsplads, selvforsynende med energi og varme, sunde valg i kost og i omgivelser. Det eftertrages mere end nogensinde. Vi skal muliggøre, at det gode liv kan være traditionelt og moderne, og at det kan lade sig gøre her i Lemvig Kommune.



# Indsatser

## Fastholdelse af boliger i det åbne land

Lemvig Kommune ønsker at fastholde den eksisterende kultur for bebyggelse i det åbne land med mulighed for at bo i tidssvarende boliger på landet. Dette kræver en fortsat indsats med nedrivning af dårlige boliger og en ny indsats for at skabe tidssvarende forhold for nye eller renoverede boliger på landet.

## 2. bolig er i Lemvig Kommune

Mange vælger at have en bolig nr. 2. Lemvig Kommune vil understøtte muligheden for bolig nr. 2, som bidrager til mere spændende lokalsamfund ved at bl.a. at opretholde standarden i det byggede miljø, særligt i landdistrikter.

## På forkant

Der skal udarbejdes en strategiplan for tilpasning af boligmassen og fritidsfaciliteter i Lemvig Kommune. Dette vil bevirke, at lokalsamfund styrkes og rustes til fremtiden. Indsatsen er som et projekt i kampagnen "På forkant" med samarbejdspartnerne Erhvervs- og Vækstministeriet ved Erhvervsstyrelsen, KL og Realdania.

## Nedrivning og tilpasning af boligmassen

Lemvig Kommune understøtter aktivt, at vore omgivelser har høj kvalitet. Det sker blandt andet gennem kondemnering og nedrivning af dårlige boliger. Årligt fjernes ca. 50 boliger, hvilket også på landsplan er et stort tal.

Tendensen viser, at vi skal blive ved med at fjerne de dårligste boliger, da der årligt kommer nye tomme boliger. Vi vil fortsat have en stor indsats for netop dette område, men udfordringer i fremtiden bliver lige så meget, hvordan vi udvælger de boliger, der skal nedrives. Vi vil understøtte en udvikling, der tilpasses udbudet af boliger til de behov, den fremtidige befolkning vil have.

	2016	2017	2018	2019
Fastholdelse af boliger i det åbne land	X	X	X	X
2. bolig er i Lemvig Kommune	X	X	X	X
På forkant	X			
Nedrivning og tilpasning af boligmassen	X	X	X	X



# Infrastruktur

Vækst i kommunens virksomheder er afhængig af en god infrastruktur. Særligt den positive udvikling på Thyborøn Havn giver nye udfordringer for den trafikale infrastruktur, som skal klare flere og tungere transporter både til lands med jernbane og vej, men også til vands for alle de fartøjer, som har Thyborøn som destination.

Tilgængelighed er særdeles vigtig - ikke mindst for borgere og erhverv i Lemvig Kommune. Her er også den digitale infrastruktur en afgørende faktor for det gode liv i Lemvig Kommune, og vi ønsker, at flest mulige har god mobil- og bredbåndsdækning i hjemmet, sommerhuset og på arbejdet.

## Digital infrastruktur

Der er et stigende behov for tilstrækkelig digital infrastruktur, så at alle i Lemvig Kommune kan benytte de stigende digitale muligheder. Det skal digitalt gøres lige så attraktivt om ikke bedre, at bo i Lemvig Kommune som andre steder i Danmark.

Kommunalbestyrelsen ønsker at være aktiv i udbredelsen af bedre mobil- og bredbåndsdækning så mindst 98,5 % af Lemvig Kommunes matrikler er dækket af udendørs mobiltelefoni. Fremover skal denne dækning, såvel som bredbåndsdækningen, opleves som god og tilstrækkelig samt leve op til regeringens målsætning om 100/Mbit download og 30/Mbit upload i 2020. Den indendørs dækning er fortsat mangelfuld, og Lemvig Kommune vil også fremover arbejde for, at dækningen forbedres. Lemvig Kommune har opnået 100% dækning til alle ansatte i kommunale bygninger.

Samtidig vil Lemvig Kommune løbende følge op på den kommunale digitaliseringsplan og tænke digitalisering ind i de nye muligheder på sundhedsområdet. Her er digitalisering et aktiv frem mod målet om ældre i eget hjem så længe som mulig. Der skal også arbejdes med mulighederne i Smart City konceptet, der bl.a. stiller skarpt på intelligent styring af bygningsmassen.

## Adgang til motorveje

Med langt til nærmeste sygehus har borgere og politikere i Lemvig Kommune store forventninger til motorvejen mellem Holstebro og Herning. Koblingen af den fremtidige motorvej til Vilhelmsborgvej nord for Holstebro er naturlig og giver mulighed for væsentligt forbedrede rejsetider mod syd. Kommunens erhverv får direkte gavn af adgangen til motorvejsnettet, som i højere grad binder Lemvig Kommune tættere sammen med resten af Danmark og EU.

Det bør overvejes at flytte statsvejen, som forbinder Thyborøn med Struer. Statsvejen slynger sig i dag igennem Lemvig By og med et stigende antal personbiler samt nye og flere tunge transporter fra Thyborøn, er det aktuelt at lede trafikken den hurtigste vej til motorvejadgangen nord for Holstebro.

## God infrastruktur til Thyborøn by og havn

Sikringen af de bedst mulige erhvervsbetingelser for Thyborøn Havn er en vigtig opgave for Lemvig Kommune. Derfor bakker vi op om både havneudvidelse og uddybninger af sejltrede og havnebassin ned til 12 m. Lemvig Kommune vil samtidigt medvirke til at fremtidige nye anlæg ved Thyborøn Kanal understøtter Thyborøn Havns erhvervsbetingelser.

Det er lykkedes at få rammer og investeringer på plads, så en flydedok nu bliver en realitet i Thyborøn. Flydedokken vil være i stand til at håndtere meget store fartøjer og vil styrke serviceindustriens muligheder for at udføre reparationer og ombygninger på fremtidens fartøjer. Det vil samtidigt medføre øget aktivitet for alle og især medføre et øget antal arbejdspladser i hele kommunen. Aktiviteterne på Thyborøn Havn medvirker til øget aktiviteter på vejene, på banen og på vandet. Lemvig Kommune er en medspiller i håndtere disse udfordringer.

Trafikken mellem Lemvig og Thisted Kommuner krydser Thyborøn Kanal. Med en ny færge og i løbet af få år også et nyt færgeleje, er grundlaget for fortsat krydsning af Limfjorden lagt. Det er vigtigt for området, hvad angår færgens betydning for turisme, og for de som dagligt skal transportere sig til og fra arbejde på tværs af de to kommuner.

## Omfartsveje i Lemvig Kommune

I forbindelse med udbygningen af den trafikale infrastruktur i Lemvig Kommune, bør de to arealreservationer til omfartsveje komme i spil. Arealreservationerne til omfartsvejene øst for Klinkby og syd for Lemvig by er udpeget for at undgå tung trafik gennem de to byområder og samtidig sikre de bedst mulige transportforhold for trafikken gennem kommunen.

## Kommunens stisystemer

Flere af Lemvig Kommunes stier er under kraftig udbygning i disse år og der er et stort behov for stier. Udover skolestiernes betydning medvirker nye og bedre stier til, at kommunens borgere og gæster lettere kan træffe sikre og sunde transportvalg samt at tilgængeligheden til rekreative oplevelser er god.

# Indsatser

## Ny cykelstiplan

Cykelstiplanen rummer de overvejelser og informationer, som ligger til grund for udvælgelse af nye cykelstiprojekter. Siden vedtagelse af seneste cykelstiplan er en lang række stier etableret, og en ny strategi og handlingsplan er nødvendig.

## Sikre grundlag for bedre banetransport

De kommende år udvides Lemvigbanen, så tunge jernbanetransporter kan gennemføres. Udvidelsen af Thyborøn Havn skal understøttes af en effektiv jernbane med god mulighed for godstransport af bl.a. grus og andre stenmaterialer. Lemvigbanen udvides med en såkaldt jernbaneshunt nær Lemvig By så godstog ikke skal ind i Lemvig by.


## 100 % fibernet/bredbånd

Lemvig Kommune har et mål om 100 % fibernet/bredbånd til hele kommunen. Der skal søsættes et projekt, hvor det digitale behov afdækkes med henblik på at kende det fremtidige behov for digital infrastruktur, det sker med afsæt i regeringens 2020 målsætning om 100 Mbit downstream og 30 Mbit upstream til alle. Projektet skal munde ud i tiltag, herunder udbud, for at kunne forbedre bredbåndsdækningen i Lemvig Kommune, der i forvejen er en af landets bedst mobil-dækkede områder.

## Fremtidens smarte digitale infrastruktur

Lemvig Kommune kan se et stort potentiale i digital infrastruktur. Gennem udbredelse af internet i det offentlige rum, adgang til forskellige data, øget kobling mellem systemer m.m. er der mulighed for at effektivisere og øge kvaliteten af kommunens arbejder.

	2016	2017	2018	2019
Ny cykelstiplan	X	X		
Sikre grundlag for bedre banetransport	X			
100 % fibernet/bredbånd	X	X	X	X
Fremtidens smarte digitale infrastruktur			X	X



## Natur og friluftsliv

I Lemvig Kommune har vi et storslået landskab med dybe smeltevandsdale, kuperede morænelandskaber, flade hedesletter, enorme nåletræsplantager, strande, klitlandskaber, Vesterhavet, Nissum Fjord i vest og Limfjorden i nordøst. I samspil med naturen har vi derfor alle mulighederne for at skabe udfordrende, varierende og spændende rekreative friluftstilbud til glæde for lokale og turister, der søger unikke naturoplevelser.

En høj kvalitet af naturtilstanden er med til at sikre, at de mange friluftstilbud, som er til stede i Lemvig Kommune, er interessante. Det er derfor vigtigt fortsat at arbejde målrettet med både beskyttelse og pleje af kommunens væsentlige naturområder.

### Fokus på bedre vandløb og søer

For at genskabe naturskønne ådale og forbedre vandmiljøet i søer og vandløb vil Lemvig Kommune arbejde med en række vandløbs- og søindsatser. I samråd med det lokale vandråd har Lemvig kommune udpeget en række vandløbsindsatser, som forventes realiseret i de kommende år. Desuden arbejder kommunen i en række projekter med at fjerne næringsstoffer fra vandmiljøet, hvorved tilstanden forbedres i nogle af de største søer. Lemvig Kommune genetablerer voksesteder for sjældne undervandsplanter i Byn Sø, en af Danmarks helt unikke søer beliggende i oplandet til Nissum Fjord.

Udover at forbedre forholdene for flora og fauna har mange af projekterne en betydelig rekreativ værdi. EU og staten finansierer en del af indsatserne, og for andre projekter søger kommunen midler hos fonde og puljer. Vi håber med disse projekter også at forbedre forholdene for fisk og fiskeri i søer, vandløb samt Limfjordens vestlige del (Nissum Bredning).

### Naturpark Nissum Fjord

I samarbejde med Holstebro Kommune og Nissum Fjord Netværket ansøger Lemvig Kommune om, at Nissum Fjord og et velafgrænset opland hertil optages under Friluftsrådets mærkningsordning, Danske Naturparker. Naturpark-projektet er et tværgående samarbejde mellem frivillige aktører, myndigheder, lodsejere, det lokale erhvervsliv og turismeaktører. Naturparken vil indeholde enestående dansk natur og storslået landskab, der spænder fra det barske og rå Vesterhav til hyggelige små jollehavne på den østlige side af fjorden. Naturpark-projektet vil fremme den gode naturtilstand både til lands og til vands. Gennem lokalt samarbejde og initiativ vil projektet bidrage til at skabe attraktiv natur, landsbyer og landdistrikter.

### Udvikle og pleje bynære naturområder

Lemvig Kommune ønsker at øge borgernes muligheder for gode naturoplevelser tæt på hjemmet. Dette gøres ved at pleje og udvikle allerede eksisterende naturområder som Gjellerodde og Lemvig Sødal. Nye bynære naturområder kan udvikles ved fx at

rydde for uønsket opvækst, ekstensivere dyrkning, lave naturpleje eller skovrejsning.

### Sammenbinding af naturområder og rekreativ infrastruktur

I Lemvig Kommune ønsker vi at skabe større sammenhæng i naturområderne. I arbejdet med naturplejeprojekter er det derfor vigtigt at tænke helheder og muligheder for at udvide projektområdet, så man skaber et større naturområde, der har mere naturværdi, og som er lettere og mere attraktivt for dyreholderen at pleje.

I det kommende arbejde med etablering af Naturpark Nissum Fjord og Geopark Vestjylland er det desuden væsentligt at knytte nye og eksisterende natur- og landskabsområder tættere sammen ved at fremme et netværk af stier og friluftstilbud.

Der er grobund for en bedre rekreativ infrastruktur - f.eks. fra Thorsminde til Thyborøn. Dette opnås ved at kæde attraktioner og oplevelsesmuligheder sammen med sommerhusområderne Ferring, Vejlbj og Vrist samt vandreruter og nye muligheder for oplevelser og ophold særligt langs Vestkysten. I dette arbejde bør der også ses ud over kommunegrænserne for at sikre sammenhæng med tilbud i nabokommunerne. Eksempler herpå kunne være at fuldende Nordsørutten (rute 1, der forløber langs Vesterhavet), at etablere cykelsti imellem Lemvig by og Klosterheden, at udbygge "Nissum Fjord stien" og at sammenkæde geologiske hot-spots.

### Det brede friluftsliv

Friluftsliv i Lemvig Kommune skal indeholde en bred vifte af tilbud og aktiviteter for en lige så bred vifte af personer. Friluftsliv skal være alt fra pensionistens svampetur, surferentusiastens kamp imod Vesterhavets bølger, en tysker i en havkajak, en far og en søn på fisketur, ægteparret på sejlbåden og til spejderens forkullede snobrød ved lejrålet.

Med udgangspunkt i et veludviklet net af naturområder med høj naturværdi skal vi i Lemvig Kommune være gode til at markedsføre os som friluftsliv- og oplevelseskommune.

# Indsatser

## Naturkvalitetsplan

Lemvig Kommune ønsker at udarbejde oversigter over eksisterende naturværdier i kommunen og derudfra udarbejde en plan for, hvordan vi passer på naturen ved at pleje og udvikle den. Naturkvalitetsplanen skal synliggøre de væsentligste naturværdier for Kommunen, det være de bedste naturområder, de betydeligste arter og de vigtigste indsatser.

## Udvikling af Gjellerodde

Lemvig Kommune vil fremme den gode naturoplevelse på Gjellerodde, der er Natura 2000 og fuglebeskyttelsesområde. Natur- og friluftspjektet forventes at føre til foryngelse af skovområdet, forbedring af vandkvalitet i Gjeller Sø, bedre afmærkning af vandreruter, renovering og evt. flytning af shelterplads, forbedret information om færdsel i området og meget mere. Men det endelige projekts udformning fastlægges i dialog med brugere af området og andre interessenter. Projektet skal være til glæde for byens borgere, besøgende og sommerhusejere og give øget naturkvalitet for området.

## Lemvig Sødal

Lemvig Kommune vil med udgangspunkt i Lemvig Sødal arbejde for at øge områdets rekreative værdi for borgere og turister. Lemvig Sødal er fredet, området har stor naturværdi, men er samtidig et værdifuldt aktiv for Lemvig by. Vi vil sammen med EU og staten arbejde på at mindske næringsstofbelastningen til Lemvig Sø og Limfjorden, hæve naturtilstanden i dalen og øge tilgængeligheden til det særlige landskab, som kendetegner Lemvig.

## Natura 2000 indsats

I Lemvig Kommune ligger 3 Natura 2000 områder, som er udpeget på internationalt plan, da de er særlige og betydningsfulde for specifikke arter og naturtyper. Denne natur skal vi værne om, og derfor ønsker Lemvig Kommune naturligvis at få gang i og understøtte så mange projekter som muligt. Dette gøres ved at informere om tilskudsordninger samt tilbyde at hjælpe med at udfylde ansøgningskemaer og afholde projektkostninger, indtil disse refunderes af staten.

## Invasive arter

Endnu er invasive arter såsom Kæmpe bjørneklo og Rynket rose ikke et meget stort problem i Lemvig Kommune. Men arterne skal overvåges, så de ikke pludselig breder sig voldsomt og dominerer i naturen og landskabsbilledet. I de kommende år laves en indsats mod Rynket rose ved at informere sommerhusejere om, at arten udgør et problem, og at der findes gode alternative arter, som også er kønne at se på, kan bruges i køkkenet og kan gro i den hårde vestenvind.

## Det store i det små

Lemvig Kommune skal i størst mulig omfang støtte projekter, der er lokalt forankret og gror nedefra. Kløverstierne i Gudum eller Nissum Fjord Netværks "nye veje til Nissum Fjord" er gode eksempler på sådanne projekter.

## Friluftsknudepunkter

Som bindeled imellem Lemvig by og Klosterheden vil Lemvig Kommune arbejde for nye, offentligt tilgængelige natur- og friluftstilbud fx i de gamle grusgrave ved Rom. Friluftsknudepunkter vil kunne samle undervisningslokaler, skovlegepladser, shelters og MTB-baner på ét sted, og skabe rammerne for organiseret friluftsliv, enkeltmandssport, undervisning m.m.

	2016	2017	2018	2019
Naturkvalitetsplan	X	X	X	
Udvikle og pleje af bynære naturområder	X	X	X	X
Udvikling af Gjellerodde	X	X		
Lemvig Sødal	X	X	X	
Natura 2000 indsats		X	X	X
Invasive arter	X	X	X	X
Det store i det små	X	X	X	X
Friluftsknudepunkter			X	X

# Udvikling og udfordringer

## Befolkningsudvikling

Lemvig kommune har i perioden 1. januar 2010 til 1. januar 2015 oplevet et fald på ca. 1.100 borgere; dvs. fra 21.764 til 20.657 borgere. Et tal der svarer til cirka 5 % af kommunens borgere eller ca. 180 borgere om året.

Flere af kommunens byer oplever fald i indbyggertallene. I Lomborg, Gudum og Nørre Nissum er der dog stagnation eller en lille stigning, mens der i Ramme, Lemvig og Bækmarksbro kun er moderat fald. Thyborøn og Harboøre oplever også at der bliver færre indbyggere dog i mindre grad end tidligere. Bonnet, Hov og Bøvlingbjerg har som de eneste byer i kommune haft tilbagegang i indbyggetallet på ca. 10%.

Også kommunens landdistrikt har oplevet et faldende befolkningstal, hvor der i dag findes 455 færre indbyggere. Til højre ses hvorledes kommunens og byer over 200 indbyggere har udviklet sig i perioden 1. januar 2010 til 1. januar 2015.

Af de seneste 6 år ses det at i Lemvig Kommune er færre unge og flere ældre. 0-16 årige er faldet med ca. 750 samtidigt med at gruppe 64+ er vokset med 565. Den store gruppe af personer i spændet fra 24-64 arbejdsmarkedet er i perioden faldet med ca. 900 personer.

## Befolkningsprognose for Lemvig Kommune

Det forventes at udviklingen i befolkningstal for Lemvig Kommune følger kurven som vist på grafen til højre. Dvs., at der i 2040 ca. er 18-19.000 i Lemvig Kommune.

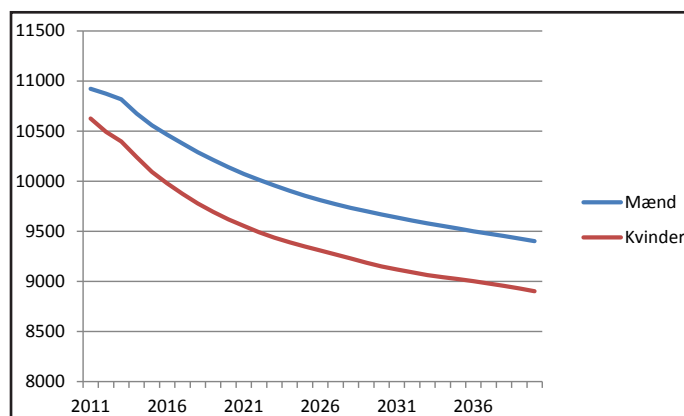
Forventninger til befolkningens fordeling på aldersgrupper er at der fortsat bliver færre unge og flere ældre, som er tendensen både her, men også i de fleste andre kommuner i landet. Det forventes at befolkningsgrupperne, i takt med at der bliver færre indbyggere i kommunen, i højere grad stagnerer.

Udviklingsstrategien understøtter en udvikling som gerne modvirker tendensen med færre indbyggere, men først og fremmest indretter kommunen samtidigt med at vi bliver færre.

## Sundhedstal

Undersøgelser fra 2013 viser at borgere i Lemvig Kommune generelt er mere overvægtige end andre kommuner i Danmark. Det vurderes, i undersøgelsen at 59 % af befolkningen er enten moderat eller svær overvægtig.

Samtidigt påpeger undersøgelsen, at også andelen af rygere er meget høj i Lemvig Kommune sammenlignet med resten af Danmark. 21 % af befolkningen ryger dagligt og vi har herudover en lav andel af denne gruppe som ønsker at stoppe ifølge undersøgelsen. I forhold til alkoholforbrug er vi dog blandt de i Regionen, som drikker mindst og har færrest problemer med alkohol. (Hvordan har vi det? 2013, Region Midt)



Udvikling og prognose fordelt på køn

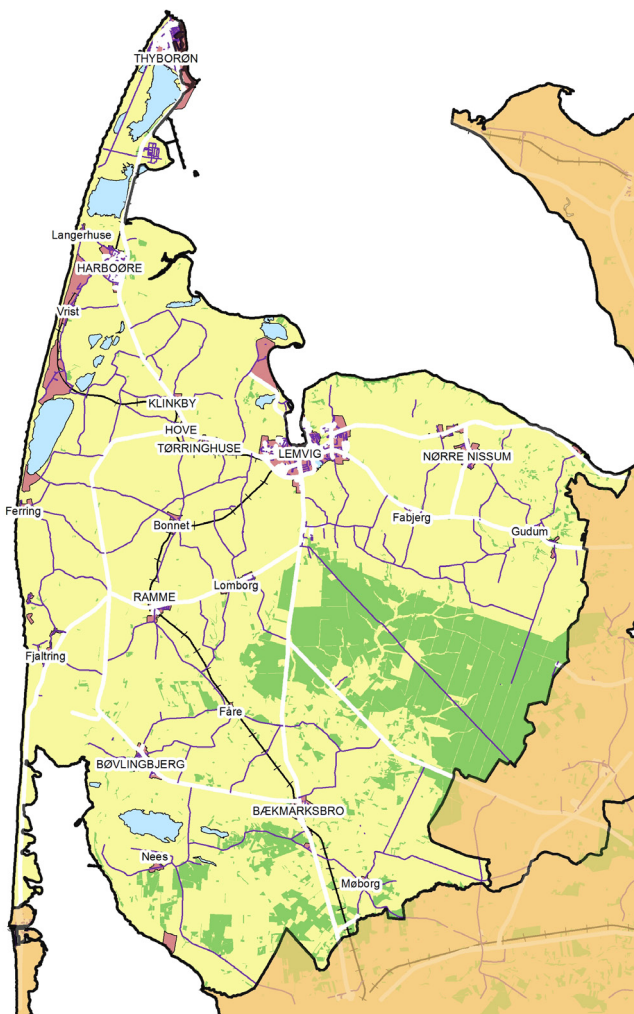
	2010	2011	2012	2013	2014	2015
Bonnet	202	6	-13	-8	-1	-6
Bækmarksbro	518	2	-20	-12	12	-4
Bøvlingbjerg	580	-24	6	-27	24	-34
Gudum	212	7	-10	15	-8	1
Harboøre	1.605	-20	-6	-36	-31	-12
Hove	224	-7	-5	-5	-8	5
Klinkby	261	2	1	-10	4	-14
Lemvig	7.163	-57	-7	9	-107	-63
Lomborg	320	7	-9	10	-6	1
Nørre Nissum	1.003	-6	-6	12	-11	12
Ramme	436	-4	4	0	4	-22
Thyborøn	2.262	-21	-41	-35	-46	-15
Landdistrikt	6.594	-99	-58	-72	-107	-119
Lemvig Kommune	21.764	-218	-162	-161	-289	-277

Bevægelsen i byer og landdistrikt

	2010	2011	2012	2013	2014	2015
0-2	600	-26	-40	-17	-24	-41
3-5	684	-13	-22	-31	-30	-39
6-16 år	3.311	-60	-113	-100	-119	-71
17-24 år	1.962	-42	15	25	-59	-51
25-35	1.955	-56	-27	-46	-55	-12
36-39	973	-26	-3	-28	-14	-23
40-63 år	7.763	-121	-114	-79	-79	-131
64-74 år	2.703	125	97	76	50	51
75+ år	1.813	1	45	39	41	40

Befolkningsudvikling fordelt på alder

Oplysningerne i afsnittet Udvikling og udfordringer er baseret på Danmarks Statistik og Lemvig Kommunes egen befolkningsprognose.

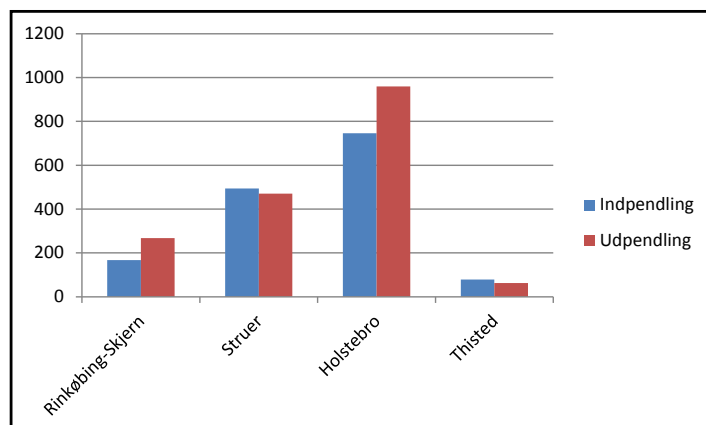


## Pending

I Lemvig kommune er der flere som bor i kommunen end der arbejder her. Udviklingen går dog i mod at disse tal nærmer sig.

Af tabellen nedenfor kan det ses hvorledes pendlingen foregår mellem de omgivende kommuner i 2013.

Vi udveksler flest pendlere med Holstebro Kommune og færrest med vores naboer mod nord i Thusted kommune. Kun imellem Struer og Lemvig Kommuner var der en lille overvægt af pendlere som rejser til Lemvig Kommune.



Pending mellem 4 kommuner og Lemvig Kommune

## Udvikling i ledighed, arbejdssteder og arbejdsstyrken

Lemvig Kommune har en af landets laveste ledighedsprocenter med blot ca. 3 %. Årsagerne hertil er flere, men skyldes blandt andet et fald i arbejdsstyrken. (Danmarks Statistik 2015)

I første tabel til venstre vises antal beskæftigede i de nordvestjyske kommuner. Lemvig har mistet knap 5 % af dets arbejdspladser, mens Struer har mistet ca. 9 %. Holstebro er nogenlunde status quo.

I anden tabel vises den samlede arbejdsstyrke (beskæftigede+arbejdsløse) i de forskellige nordvestjyske kommuner.

Det gør sig gældende for alle kommunerne i det nordvestjyske, at de har mistet mere arbejdsstyrke end arbejdspladser. Det betyder både at skattegrundlaget bliver forringet og at kommunerne er mere afhængige af, at der er indpendling i kommunerne. De to forhold presser både kommuner og virksomheder.

	2010	2011	2012	2013
Holstebro	29.902	29.552	29.485	29.727
Lemvig	10.082	9.967	9.664	9.585
Struer	9.656	9.292	9.192	8.817

Samlet antal beskæftigede(arbejdspladser)

	2010	2011	2012	2013
Holstebro	29.894	29.588	29.424	29.239
Lemvig	10.960	10.827	10.603	10.368
Struer	10.976	10.834	10.571	10.259

Arbejdsstyrken



## Hidtidig planlægning og gennemførte projekter

Lemvig Kommune skal jf Planloven oplyse om gennemført planlægning siden senest vedtagne kommuneplan, for at vise det grundlag som strategien udarbejdes på. Følgende afsnit viser de planer og projekter som er gennemført og opstartet siden vedtagelsen af Kommuneplan 2013-25.

### Udvikling af Lemvig Havn:

I disse år omdannes Lemvig Havn fra en klassisk fiskeri- og industrihavn til en havn med helt andre oplevelser. Lemvig Kommune ønsker at havnen opleves i sammenhæng med byen og at der findes destinationer på havnen for både kommunens gæster og borgere.

Udover et fokus på rekreativ udnyttelse af Lemvig Havn skal havnen være tidssvarende. Både i forhold til fremtidige vandstandsstigninger, og til hvorledes havnen skal kunne bruges.

### De Røde Barakker i Thyborøn:

Værksteder og remisebygninger for det tidligere vandbygningsvæsen gennemgår i disse år en stor transformation. Nye aktiviteter flytter ind og bygninger renoveres til nye funktioner. Det bevaringsværdige kulturmiljø styrkes og giver borgere og gæster nye oplevelser i et maritimt miljø.

## Områdefornyelse:

I tre af kommunens byer er og bliver der udført områdefornyelse efter byfornyelsesloven. I Bækmarksbro, Nørre Nisum og i Bøvlingbjerg er der gjort en særlig indsats for at skabe bedre sammenhæng og kvalitet både fysisk og visuelt. Her er flere strøg, pladser og veje blevet fornyet og fremstår i dag som venlige, sammenhængende og gode byrum. Lemvig By vil i den kommende periode gennemgå områdefornyelse i projektet Lemvig på bagsiden.

Indsatspuljemidler er brugt til både sanering af kondemnerede bygninger samt som renoveringsstøtte til byggeri. Målet med indsatsen er at få ryddet op i gamle faldefærdige bygninger, samt forbedre de bygninger, der trænger til renovering. En indsats, der sammen med områdefornyelsen, er med til at forskønne områder i det åbne land og byerne i Lemvig Kommune.

## Vedtagen fysisk planlægning:

Den gældende kommuneplan blev vedtaget den 18. september 2013. Der er efterfølgende blevet vedtaget 11 kommuneplantillæg og 16 lokalplaner til realisering af lokale projekter under kommuneplanen.

Vedtagne kommuneplantillæg og lokalplaner siden vedtagelsen af Kommuneplan 2013-25 ses af nedenstående tabel.

Lokalplan	KP-tillæg	Navn
39		Høvsørevej. Overførsel af areal fra byzone til landzone
155		Sommerhusområde. Vejlbymid 1
165	1	For seks vindmøller ved Volder Mark
166		Thyborøn Fjernvarme
168	9	For tre vindmøller ved Nees Vest
172	3	Boligbebyggelse. Bakkevej, Lemvig
174	2	Område til teknisk formål i form af solcelleanlæg ved Kikkenborgvej
176	5	Thyborøn Havn - Havneudvidelse Syd
178		Erhvervsområde, boligområde. Ringkøbingvej Øst, Lemvig
179	7	Område til teknisk formål, solcelleanlæg ved Nees
181	13	Lemvig Varmeværk
182	14	Skovrejsning og boligområde ved Nørre Nisum Seminarieby
183		De Røde Barakker, Thyborøn
186		Vejlbymid I, Syd. Sommerhusområde
187		Østergade 14. Claudis Have
191	20	Ostelager ved Bovbjerg
	10	Klimatilpasningsplan
	19	Vesterhav Nord Havmøllepark (Landanlæg i Lemvig Kommune)



## Lovkrav til Udviklingsstrategien (planstrategi)

Ifølge Planlovens § 23a skal kommunerne udforme en planstrategi. Lemvig Kommune har valgt at kalde denne planstrategi for Udviklingsstrategi. Strategien skal indeholde:

1. oplysninger om den planlægning, der er gennemført efter den seneste revision af kommuneplanen
2. kommunalbestyrelsens vurdering af og strategi for udviklingen i kommunen, samt en beslutning om enten:

- at kommuneplanen revideres i sin helhed, eller
- at der foretages en revision af kommuneplanens bestemmelser for særlige emner eller områder i kommunen, og hvilke dele af kommuneplanen, der gennedtages for en ny 4-årig periode.

## Lokal Agenda 21

Samtidigt er kommunerne ifølge planlovens § 33 a forpligtet til at udarbejde en strategi for bæredygtig udvikling (også kaldet Lokal Agenda 21) indenfor samme tidshorisont som planstrategien.

Udviklingsstrategien rummer Kommunalbestyrelsens strategi for en bæredygtig udvikling.

## Revision af kommuneplan:

Der er foretaget et eftersyn af Kommuneplan 2013-2025 for at få klarlagt, hvor der ønskes foretaget revision. Det er fundet relevant at revidere temaerne detailhandel og erhverv samt kommuneplanens rammedel.

Detailhandelstemaet revideres med henblik på at få et opdateret planlægningsgrundlag for fremtidens detailhandel i Lemvig Kommune. Den hidtige udvikling samt forventninger til fremtidens udfordringer og muligheder herunder e-handlens betydning medtages heri.

Erhvervstemaet revideres således at arealer til erhverv, såsom let og tung industri, landbrug mm. fremtidssikres i forhold til størrelse, placering, transportbehov og evt. genepåvirkninger.

Kommuneplanens rammer giver plangrundlag for størstedelen af samlede bebyggelser og byområder i Lemvig Kommune i forhold til arealers anvendelse. Rammerne vil blive revideret med henblik på at skabe opdateret retvisende plangrundlag med relevant indhold.

Udover de to temaer og kommuneplanens rammer er der ikke temaer til revision, der er så omfattende, at det i henhold til planloven er nødvendigt med en forudgående debat. De ændringer, der påtænkes ud over debatoplæggets temaer, er mindre omfattende – ofte tekniske – ændringer, der følger planens hovedprincipper. Disse ændringer vil kun kunne give anledning til mindre væsentlige ændringer i planens hovedstruktur og kort.

